

# Confluint en la cura de l'aigua

Reflexions sobre l'encaix entre  
la custòdia del territori i  
la Directiva marc de l'aigua a Catalunya



Coordinació: **Xavier Sabaté**, X3 Estudis Ambientals

Redacció: **Xavier Sabaté**, X3 Estudis Ambientals  
**Xavier Basora**, X3 Estudis Ambientals  
**Jordi Romero-Lengua**, X3 Estudis Ambientals

Aportacions i revisions: Agència Catalana de l'Aigua, Departament de Medi Ambient i Habitatge; Jordi Pietx, Elisabeth del Valle, Hernan Collado i Maria Josep Broncano, Xarxa de Custòdia del Territori; Silvia Gili, Associació Hàbitats-Projecte Rius; Guillem Mas, Associació Nereo; Sergi Marí, GOB-Menorca.

Disseny i maquetació: **GS Gràfica** [www.gsgrafica.com](http://www.gsgrafica.com)

Fotografia de la portada: *Pont sobre el Fluvià* de **Xavier Sabaté**, X3 Estudis Ambientals

Realització: **Agència Catalana de l'Aigua**, Departament de Medi Ambient i Habitatge

Impressió:

Una publicació de: **Agència Catalana de l'Aigua**, Departament de Medi Ambient i Habitatge  
Amb la col·laboració de: **Xarxa de Custòdia del Territori**

Aquesta publicació serà reproducible per tots els mitjans, citant les fonts, i amb finalitat no lucrativa. Les imatges que il·lustren la publicació són propietat dels seus autors i no es poden utilitzar sense el seu consentiment

Dipòsit Legal: 48315/08

Imprès en paper reciclat

# **Confluint en la cura de l'aigua**

**Reflexions sobre l'encaix entre  
la custòdia del territori i  
la Directiva marc de l'aigua a Catalunya**

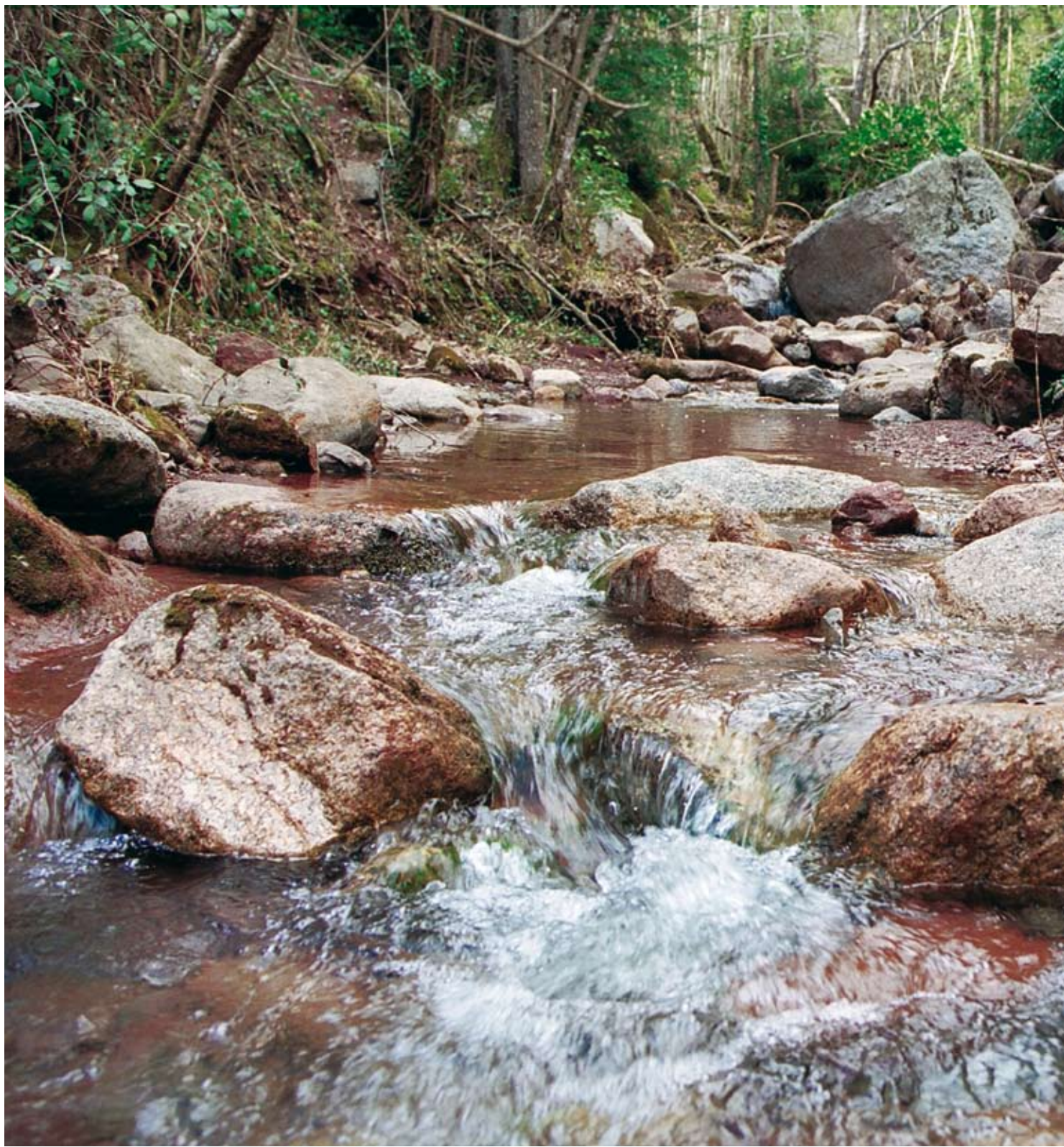


FOTO: Riu Muga. Banc d'imatges de l'Agència Catalana de l'Aigua.

# Índex de continguts

Presentació	7
<b>1 Introducció</b>	<b>9</b>
<b>2 Aproximació a la custòdia del territori</b>	<b>11</b>
2.1 Els objectius d'una nova estratègia de conservació de la natura	12
2.2 Quins indrets són objecte de custòdia?	13
2.3 Els instruments de custòdia del territori	13
<b>3 Aproximació a la Directiva marc de l'aigua</b>	<b>15</b>
3.1 Àmbits d'aplicació de la Directiva marc de l'aigua	16
3.2 Els instruments de la Directiva marc de l'aigua	16
3.3 Aplicació de la Directiva marc de l'aigua a Catalunya	17
<b>4 Custòdia del territori en els àmbits de la Directiva marc de l'aigua</b>	<b>21</b>
4.1 Rius, llacs i zones humides d'interior	24
4.2 Aigües costaneres, zones humides litorals i aigües de transició	28
4.3 Aigües subterrànies	30
4.4 Masses d'aigua molt modificades o artificials	31
4.5 Participació en l'elaboració del Pla de Gestió de l'Aigua	32
4.6 Custòdia del territori i Domini Públic	32
4.7 El programa de custòdia del territori per a la recuperació, gestió i conservació de l'entorn fluvial	35
<b>5 Factors clau per a un bon encaix entre custòdia i Directiva marc de l'aigua</b>	<b>37</b>
5.1 Aspectes conceptuals i de comunicació	37
5.2 Procediments i mecanismes	38
5.3 Marc legal i fiscal	38
5.4 Escala d'aplicació	39
5.5 Agents relacionats amb la gestió de l'aigua	40
5.6 Marc institucional	40
5.7 Síntesi de l'encaix entre la custòdia del territori i la Directiva marc de l'aigua	41
<b>6 Fent custòdia en l'àmbit de l'aigua</b>	<b>45</b>
6.1 Passos previs	45
6.2 Els acords de custòdia	46
6.3 El seguiment dels acords	48
6.4 Més enllà dels acords	49
<b>7 Referències bibliogràfiques i webs útils</b>	<b>51</b>
<b>Conceptes clau</b>	<b>53</b>
<b>Inventari d'iniciatives de custòdia en el marc de la Directiva marc de l'aigua a Catalunya</b>	<b>55</b>



FOTO: Cavalls. Banc d'imatges de l'Agència Catalana de l'Aigua.

# Presentació

## Només podem cuidar allò que ens estimem, allò que sentim nostre

Protegir, custodiar, tenir cura... són nous valors que avui s'han de posar en pràctica, de manera participativa, i que ens han de permetre no només implementar una norma, la Directiva marc de l'aigua en aquest cas, sinó també canviar la nostra relació amb la natura, i molt especialment amb l'aigua.

Amb aquesta esperança neix aquesta publicació, que té per objectiu donar a conèixer la Directiva marc de l'aigua però sobretot plantejar una guia pràctica per al foment de la custòdia del territori; un instrument útil per als propietaris, per a les entitats, per a l'Administració Pública i essencialment per a l'aigua.

Totes les persones que hem contribuït a aquesta publicació desitgem que us sigui ben útil.



**Muntxa Niso i Holgado**  
Cap d'Unitat Singular de Participació i Concertació Social  
Departament de Comunicació, Relacions Institucionals i Participació (CRIP)  
Agència Catalana de l'Aigua

## Units per la cura dels nostres rius

La Xarxa de Custòdia del Territori es va constituir l'any 2003 amb l'objectiu d'impulsar i fomentar l'ús de la custòdia com a eina de conservació dels recursos i valors naturals, culturals i paisatgístics del territori. La unió d'entitats, institucions, persones i altres agents socials a favor de la custòdia del territori és el principi fonamental per abastar aquest ambiciós objectiu comú amb el convenciment que el treball en xarxa és fonamental per establir aliances i sinergies.

És per això que, quan l'Agència Catalana de l'Aigua es va adreçar a la xct, el 2006, per impulsar conjuntament la custòdia del territori als espais fluvials de Catalunya, hi vam apostar fermament. La raó de ser de la nostra aliança és consolidar unes línies de treball en consonància a allò que estableix la Directiva marc de l'aigua, implicant entitats de custòdia i propietaris de l'entorn fluvial per contribuir a l'esperada i desitjable recuperació i conservació de les masses d'aigua de Catalunya.

Celebrem que cada cop es cregui més en la custòdia com a mètode de treball involucrant de manera ambiciosa entitats grans i petites per a la conservació i la millora dels nostres rius. Estem enfilant un camí que anirà obrint més portes, més mecanismes i més opcions per als resultats que cerquem, en benefici de la societat i el medi ambient. I del primer pas en aquest camí n'ha resultat aquesta publicació, que presenta una recerca conceptual i també molt pràctica per assolir un futur model de custòdia en ambients aquàtics.



**Cristina Sánchez Alonso**  
Presidenta de la Xarxa de Custòdia del Territori

A final de 2006 l'**Agència Catalana de l'Aigua**<sup>1</sup> va signar un conveni de col·laboració amb la **Xarxa de Custòdia del Territori**<sup>2</sup> per a la contribució de la custòdia del territori en la protecció, gestió, conservació i recuperació de les masses d'aigua de Catalunya.

Un dels objectius que explicita aquest conveni és el de difondre la Directiva marc de l'aigua, i concretament donar a conèixer què pot aportar la custòdia del territori en el seu context. En aquest sentit, un dels compromisos assumits per la **Xarxa de Custòdia del Territori** és el de promoure i potenciar a través de la participació d'entitats de custòdia del territori els objectius de recuperació, restauració i conservació de l'**ACA** en l'àmbit de les aigües superficials continentals, marines i subterrànies de Catalunya.

Aquest document s'emmarca en la voluntat expressada en el conveni d'analitzar i donar a conèixer els punts en comú i les oportunitats entre la custòdia del territori i la Directiva marc de l'aigua.



**1 L'Agència Catalana de l'Aigua (ACA)** és l'ens públic, adscrit al Departament de Medi Ambient i Habitatge de la Generalitat de Catalunya, amb competències sobre el cicle integral de l'aigua a Catalunya. A més, comparteix amb l'Estat les competències de les conques intercomunitàries com la de l'Ebre.

**2 La Xarxa de Custòdia del Territori (xct)** és una organització sense ànim de lucre amb l'objectiu d'impulsar el desenvolupament i l'ús de la custòdia del territori, constituïda formalment el març del 2003 per diverses organitzacions i persones. La xct compta amb el suport estructural dels seus membres, del Departament de Medi Ambient i Habitatge, de la Fundació Territori i Paisatge de l'Obra Social de Caixa Catalunya, i de la Universitat de Vic, ciutat on té la seu.

### Grup de Natura Freixe CONFLUENT EN LA CURA DELS ESPAIS FLUVIALS DE FLIX

El Grup de Natura Freixe, en conveni amb l'Ajuntament de Flix i la Generalitat de Catalunya, gestiona els espais fluvials de Sebes i Meandre de Flix (Ribera d'Ebre) d'ençà el 1999. Amb el finançament de diferents institucions duu a terme projectes de recerca i de gestió aplicada a la conservació de zones humides (pastura amb cavalls de la Camarga, recuperació d'espècies de fauna i vegetació, evolució del bosc de ribera, estudis de nivells d'inundació, espècies exòtiques...).

# 1 Introducció

La **Directiva marc de l'aigua** (DMA), aprovada l'any 2000, és el principal instrument jurídic d'abast europeu per a la planificació i la gestió de l'aigua. La custòdia del territori, per la seva banda, és una estratègia per afavorir la conservació dels valors naturals, culturals i paisatgístics.

Aquest document pretén analitzar si la DMA ofereix un marc adequat per al desenvolupament de la custòdia del territori en la gestió de l'aigua a Catalunya, i si, alhora, la custòdia del territori és una eina útil per assolir alguns dels objectius de la DMA.

Concretament, **els objectius d'aquest document són:**

- Estudiar els punts en comú existents i potencials entre la DMA i la custòdia.
- Identificar les oportunitats que aquest encaix significa en relació amb el desenvolupament de la custòdia i la implementació de la DMA a Catalunya.
- Oferir orientacions pràctiques per a les entitats de custòdia que actuen en l'àmbit de l'aigua.

Aquest document va dirigit a totes aquelles persones interessades en el desenvolupament de la custòdia del territori i la DMA a Catalunya: personal tècnic d'entitats de custòdia, de l'Agència Catalana de l'Aigua (ACA) i d'altres administracions relacionades amb l'aigua, així com persones amb una certa familiaritat amb la custòdia del territori o la DMA.

El treball és pioner a Catalunya i els antecedents de recerca en aquest àmbit són escassos. És per això que, a més de consultar la bibliografia disponible sobre el tema, s'han debatut els continguts del document amb representants de la Xarxa de Custòdia del Territori i l'ACA, així com amb altres persones relacionades amb la custòdia del territori i l'aigua.

Acrònims més emprats en el text:

<b>DMA</b>	Directiva marc de l'aigua
<b>ACA</b>	Agència Catalana de l'Aigua
<b>xct</b>	Xarxa de Custòdia del Territori
<b>PGAC</b>	Pla de Gestió de l'Aigua a Catalunya
<b>DAR</b>	Departament d'Agricultura, Alimentació i Acció Rural

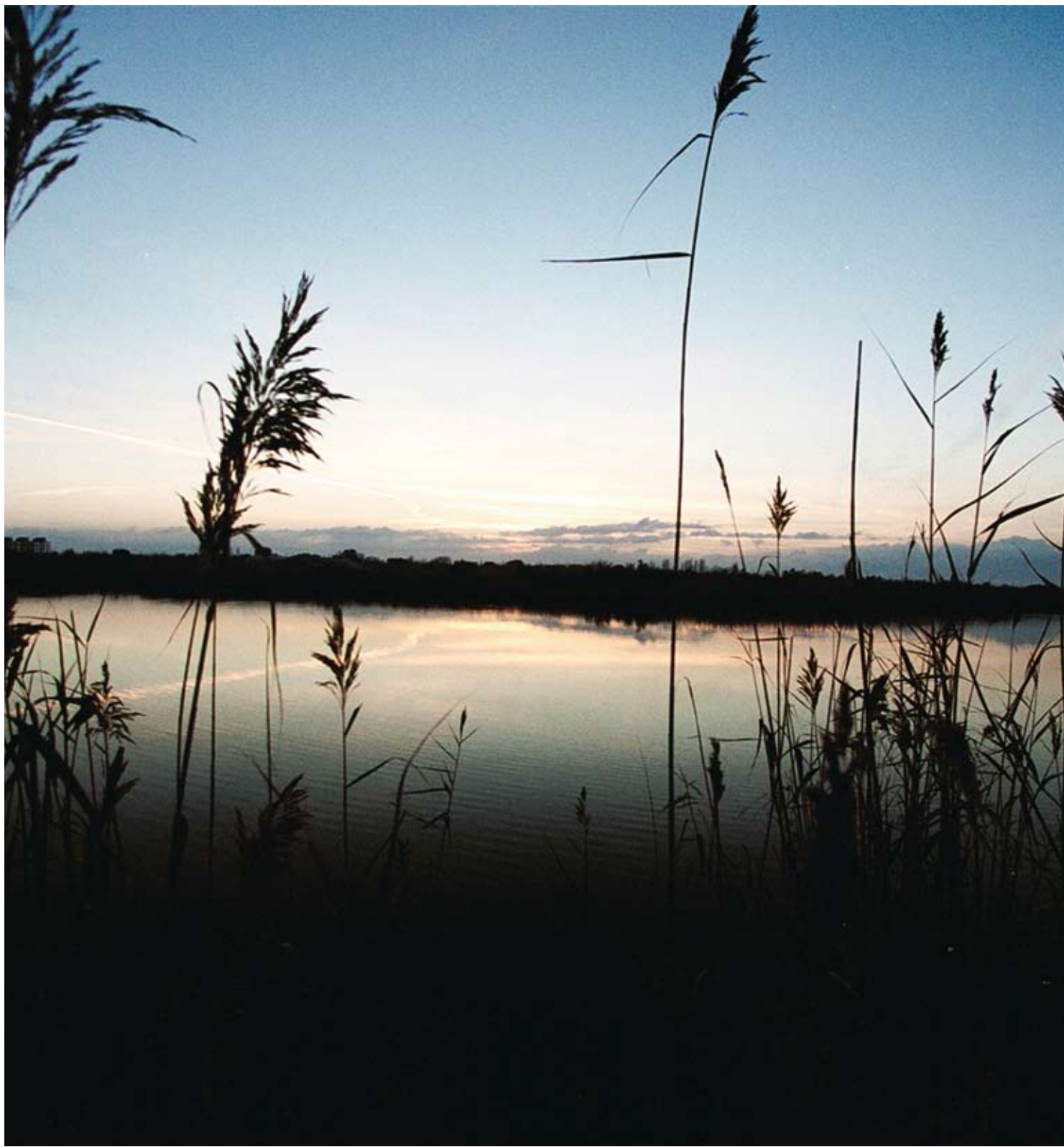


FOTO: Aiguamolls. Banc d'imatges de l'Agència Catalana de l'Aigua.

# 2 Aproximació a la custòdia del territori

Fins fa uns anys, la responsabilitat de conservar la natura i el paisatge havia recaigut principalment en les administracions públiques, fet que ha comportat diverses mesures com ara la declaració d'espais naturals protegits.

Tanmateix, per millorar la gestió del territori és desitjable involucrar el màxim d'altres agents socials. Aquest és, precisament, el sentit de la custòdia del territori: involucrar els propietaris de terrenys, la societat civil organitzada, la ciutadania i, fins i tot, les empreses privades, en la gestió del territori, complementant i reforçant la tasca que es desenvolupa des de les administracions competents.

La custòdia del territori –que és com s'ha traduït al català el terme anglès *land stewardship*– aplega un conjunt d'estratègies i instruments que pretenen implicar els propietaris i usuaris del territori en la conservació i el bon ús dels valors i els recursos naturals, culturals i paisatgístics. Per aconseguir-ho, es promouen acords i mecanismes de col·laboració contínua entre propietaris, entitats de custòdia i altres agents públics i privats.

Les entitats de custòdia, els autèntics promotors d'aquesta estratègia, són organitzacions públiques o privades sense ànim de lucre que participen activament en la conservació de la natura i el paisatge a través de les eines que ofereix la custòdia del territori. Poden actuar com a entitat de custòdia organitzacions tan diverses com una associació de veïns, una entitat conservacionista (d'àmbit local o més ampli), una fundació, un ajuntament, un consorci o altres tipus d'ens públics.

La custòdia del territori és una estratègia complementària (i no substitutiva) d'altres mecanismes que ja existeixen per a la conservació de la natura i el paisatge. Així per exemple, pot utilitzar-se per garantir que propietaris de terrenys situats dins d'espais protegits assumeixin compromisos de gestió o conservació.

A Catalunya, una gran part de les entitats de custòdia i d'altres organitzacions interessades en aquesta estratègia de conservació s'apleguen sota el paraigua de la Xarxa de Custòdia del Territori (xct).

Per a una aproximació més detallada a la custòdia del territori, es recomana la lectura de diversos documents publicats per la xct: ARQUIMBAU ET AL. (2001), ASENSIO ET AL. (2005), BASORA ET AL. (2005) i BASORA I SABATÉ (2006).

## 2.1 Els objectius d'una nova estratègia de conservació de la natura

L'objectiu primordial de les entitats de custòdia del territori és conservar a llarg termini els valors naturals, culturals i paisatgístics d'un lloc determinat. Sovint, la conservació d'aquests valors comporta la necessitat de dur a terme una gestió responsable dels recursos que s'aprofiten en les finques objecte d'un acord, de manera que la custòdia del territori també possibilita i fomenta un aprofitament sostenible dels recursos naturals.

### OBJECTIUS DE LES ENTITATS DE CUSTÒDIA DEL TERRITORI

- Reconèixer la bona gestió de propietaris.
- Assolir acords de custòdia, per assegurar la bona gestió i la protecció permanent dels valors naturals, culturals o paisatgístics.
- Donar suport i assessorar els propietaris (públics o privats) d'indrets amb valor, perquè es puguin fer responsables de la seva conservació a llarg termini.
- Conservar terrenys de gran valor natural o cultural, a través de compra, donació, cessió, arrendament... Així mateix, revendre alguns terrenys amb acords de custòdia que n'assegurin la conservació a llarg termini.
- Planificar, restaurar i gestionar indrets de valor, en propietat o en acord, sovint amb participació de voluntaris o amb aliances amb altres entitats o institucions.
- Organitzar activitats d'educació i sensibilització ambiental, per a infants, adults i propietaris de terrenys d'especial valor.
- Organitzar activitats de voluntariat ambiental de seguiment i d'actuacions de restauració i manteniment dels valors de les finques en custòdia.
- Realitzar estudis per identificar les zones de més valor natural, cultural o paisatgístic, on després actuaran de manera prioritària per a la seva conservació.
- Promoure l'activitat econòmica sostenible als indrets que mantenen en propietat o en acord de custòdia, fomentant la producció agrària, ramadera, forestal, l'ús públic, el turisme i l'apropament a la natura compatibles amb la conservació.
- Organitzar campanyes i accions de captació de fons econòmics, tècnics, humans o materials per poder portar a terme totes les activitats indicades.

## 2.2 Quins indrets són objecte de custòdia?

La custòdia del territori va adreçada sobretot a les finques de propietat privada, però també de propietat municipal (les que pertanyen al patrimoni d'ajuntaments i altres administracions locals). D'altra banda, aquesta estratègia és especialment útil en aquells indrets on els objectius no són la preservació estricta del territori sinó el manteniment d'unes pràctiques compatibles amb la conservació del paisatge.

D'acord amb les iniciatives de custòdia existents a Catalunya, els **principals àmbits d'actuació** (fins ara) de les entitats de custòdia són:

- Boscos vells o madurs
- Boscos de ribera
- Zones humides interiors o litorals
- Espais forestals de serres mediterrànies de gran valor per a la fauna
- Espais de gran interès paisatgístic
- Espais amb valors històrics, patrimonials o culturals
- Terrenys agrícoles o pastures hàbitat d'espècies rares o amenaçades
- Espais marins

## 2.3 Els instruments de custòdia del territori

El principal instrument que utilitzen les entitats per dur a terme la custòdia del territori són els **acords de custòdia**: un conjunt de compromisos i pautes de col·laboració a mitjà i llarg termini que assumeixen tant l'entitat com la propietat dels terrenys. Aquests acords es basen en el principi de voluntarietat, és a dir, les parts hi accedeixen sempre de forma voluntària, sense cap imposició.

Els pactes inclosos en els acords de custòdia són lliures i negociables entre les dues parts, de manera que cada acord és diferent perquè depèn de les condicions de la finca i dels objectius que tinguin entitat i propietat. Per exemple, aspectes com la part (o la totalitat) de la finca sotmesa a l'acord, la duració, el grau de compromís, o la responsabilitat de la gestió s'han de pactar cas a cas. D'altra banda, els acords solen implicar un propietari i una entitat, tot i que es poden establir amb més d'un propietari i també poden participar-hi dues o més entitats.

### ELS TRES TIPUS PRINCIPALS D'ACORDS

- 1 Acords en els que el propietari manté la gestió de la finca, però assumeix compromisos de conservació;
- 2 acords en els que es transfereix la gestió de la finca a l'entitat; i
- 3 acords que impliquen la transmissió de la propietat a l'entitat.

Els acords es materialitzen, habitualment, per escrit. Es poden utilitzar diverses opcions jurídiques previstes a la legislació (contractes, cessions d'ús, arrendaments, convenis de col·laboració, donacions, etc.). Els acords solen preveure els següents instruments de col·laboració entre la propietat i l'entitat:

- Suport i assessorament de l'entitat a la propietat en la interpretació de l'acord, en la informació actualitzada sobre els canvis o novetats tècniques i legals que poden afectar la finca, i en aquelles actuacions on sigui necessari.
- Establiment d'unes directrius bàsiques de gestió i, si escau, d'un pla de gestió de la finca.
- Manteniment del contacte entre propietari i entitat a través, per exemple, de trucades o intercanvi d'informacions.
- Seguiment de l'acord a través de visites periòdiques (amb un mínim d'una anual), en les quals l'entitat examina l'estat de conservació de la finca per garantir que es compleixen els compromisos de l'acord.

Propietaris i entitats poden assajar altres fórmules de relació i col·laboració, a part dels acords. Entre les més utilitzades hi ha les activitats de sensibilització i formació de propietaris rurals organitzades per entitats, les campanyes educatives en les que s'impliquen els ciutadans interessats en la natura i el paisatge (excursionistes, veïns de municipis propers, etc.), els assessoraments puntuals a propietaris, les accions de voluntariat de l'entitat en alguna finca privada previ consentiment del propietari, o el reconeixement per part de l'entitat a la bona gestió que fa el propietari de la seva finca mitjançant algun tipus d'acte commemoratiu.

#### QUADRE RESUM SOBRE LA CUSTÒDIA DEL TERRITORI

##### Objectius

- Conservar a llarg termini els valors naturals, culturals i paisatgístics d'un lloc determinat
- Fomentar una gestió responsable dels recursos i del territori per part de propietaris i usuaris

##### Àmbits d'actuació

- Finques de propietat privada o pública
- Indrets on es volen mantenir unes pràctiques compatibles amb la conservació de la natura, el patrimoni cultural i el paisatge
- Boscos singulars o rars: vells o madurs, de ribera, etc.
- Zones humides interiors o litorals
- Espais forestals de les serres mediterrànies de gran valor per la fauna
- Espais de gran interès paisatgístic: per les formes de relleu, per la inaccessibilitat, etc.
- Espais amb valors històrics, patrimonials o culturals: amb arquitectura de la pedra seca, ermites, etc.
- Terrenys agrícoles o pastures que constitueixen l'hàbitat d'espècies rares o amenaçades
- Àmbit marí (de manera incipient)

##### Instruments

- Acords de custòdia (de tres característiques principals)
- Assessoraments puntuals a propietaris
- Actuacions de gestió del territori a partir del voluntariat
- Seguiment regular dels acords

# 3 Aproximació a la Directiva marc de l'aigua

A final de 2000 la Comissió i el Parlament europeu van aprovar l'anomenada Directiva marc de l'aigua (2000/60/CE), transposada a l'ordenament jurídic estatal a final de 2003<sup>3</sup>. Aquesta normativa estableix un marc d'actuació comuna sobre la gestió de l'aigua a tots els Estats membres de la Unió Europea. El seu enfocament és innovador en el sentit que l'aigua deixa de ser vista exclusivament com un recurs, i es contempla com un element bàsic dels ecosistemes aquàtics i part fonamental per al sosteniment d'una bona qualitat ambiental que, alhora, garanteix el mateix recurs.

L'objectiu fonamental de la DMA és aconseguir el bon estat de les aigües per a final de 2015.

## ASPECTES CLAU PER ACONSEGUIR LA SOSTENIBILITAT QUE PROCLAMA LA DMA

- 1 Assolir el bon estat de les masses d'aigua i complir el principi de no deteriorament. És a dir, recuperar l'estat ecològic dels ecosistemes i evitar l'empitjorament d'aquells que ja es trobin molt modificats.
- 2 Garantir un ús de l'aigua com a recurs amb una gestió integrada.
- 3 Valorar tots els costos (financers, del recurs i ambientals) i la seva recuperació.
- 4 Fomentar la participació pública proactiva en la presa de decisions.

Font : Agència Catalana de l'Aigua

Per tant, la gestió de l'aigua ha de procurar assolir el bon estat ecològic dels sistemes fluvials, amb participació i debat social, d'una manera eficient i amb una total transparència pública.

<sup>3</sup> Text refós de la Llei d'aigües 1/2001 de 20 de juliol, per l'Article 129 de la Llei 62/2003 de 30 de desembre, de mesures fiscals, administratives i de l'ordre social (BOE núm. 313, de 31 de desembre de 2003). L'Estat va transposar la DMA per urgència, sense participació pública ni debat parlamentari, amb la justificació de no ultrapassar la data límit assenyalada per a la seva transposició (CASTAÑÓN, 2006).

## 3.1 Àmbits d'aplicació de la Directiva marc de l'aigua

Amb la DMA la conca hidrogràfica esdevé la unitat funcional, i prenen importància els aspectes biològics i hidromorfològics de l'aigua, quelcom que s'aproxima a un enfocament ecosistèmic de la gestió de l'aigua (WWF i EEB, 2004).

S'integren en una mateixa unitat de gestió les aigües subterrànies, les superficials continentals i les costaneres que estan influenciades per les aigües continentals. Per a cada un d'aquests àmbits, la DMA vetlla per tres components centrals del bon estat de les aigües: la qualitat de l'aigua, la quantitat d'aigua i l'hàbitat aquàtic. En concret, la DMA defineix els següents àmbits d'aplicació:

- **Rius:** inclou la totalitat de rius i rieres, amb els hàbitats vinculats com els boscos de ribera.
- **Llacs i zones humides d'interior:** inclou estanys i aiguamolls.
- **Aigües costaneres:** són les aigües de mar més properes a la línia de la costa, influenciades per l'efecte de les aigües dolces procedents del continent. Ocupen la franja situada entre la línia de la costa fins a una milla nàutica (1.852 m) mar endins.
- **Aigües de transició:** masses d'aigua pròximes a la desembocadura dels rius que són parcialment salines per la seva proximitat a les aigües costaneres, però que reben una notable influència dels fluxos d'aigua dolça.
- **Aigües subterrànies:** les que es troben sota terra, acumulades generalment en aqüífers. En aquest grup, es distingeixen tres grans àmbits: les capçaleres de conca, les fonts i els aqüífers protegits.
- **Masses d'aigua molt modificades o artificials:** corresponen a embassaments i canalitzacions d'aigües, és a dir, masses d'aigua que es troben en estat d'alteració respecte les condicions naturals.

## 3.2 Els instruments de la Directiva marc de l'aigua

La DMA preveu diversos instruments per assolir el bon estat de les masses d'aigua.

Un dels principals és la **planificació de la gestió de l'aigua**, que es vehicula a través del Pla de Gestió de Conca, un document estratègic i una guia operativa per implementar el programa de mesures, que serà la base integrada i rellevant tècnicament, ambiental i econòmica, per a la gestió sostenible de l'aigua (EUROPEAN COMMISSION, 2003b). El pla de gestió de conca preveu el seguiment de l'estat ecològic de les masses d'aigua així com la seva avaluació.

La DMA preveu introduir **instruments econòmics** en la gestió hidrològica que es basin en el principi de la recuperació de costos, és a dir, en la contribució dels diversos usos de l'aigua per recuperar els costos dels serveis relacionats amb l'aigua, inclosos els ambientals, tenint en compte el principi de qui contamina, paga.

També es promou la **participació pública** en la planificació i gestió de l'aigua, i se'n diferencien tres nivells<sup>4</sup>:



Font : elaboració pròpia

Els processos d'**informació** i **consulta** van dirigits a la ciutadania en general, tant si té un interès específic en els temes de l'aigua com si no. En canvi, els processos de **participació activa** van dirigits a les "parts interessades", és a dir, aquells ciutadans, grups socials o organitzacions amb un interès particular en la gestió de l'aigua com a usuaris directes o indirectes del recurs (associacions de pescadors o de regants, empreses de distribució d'aigua i aquelles que l'empren per als seus processos productius), gestors i planificadors (autoritat hidràulica, ajuntaments a l'interior d'una conca), entitats conservacionistes, etc.

La participació activa significa que els actors s'impliquen en el procés de planificació amb la discussió dels temes i contribuint a la seva resolució. La Directiva no detalla la metodologia per fer participar activament als agents implicats, però s'han desenvolupat criteris d'aplicació i guies de treball. Cada estat membre (i a l'Estat espanyol, cada òrgan de gestió de conca, com és el cas de l'ACA amb el Districte de Conca Fluvial de Catalunya) adequa el sistema i la metodologia més adient a la seva realitat i necessitats, respectant els criteris establerts per la DMA.

### 3.3 Aplicació de la Directiva marc de l'aigua a Catalunya

L'administració responsable d'implementar la DMA a Catalunya és l'ACA, compartint competències amb l'Estat a la conca de l'Ebre a través de la Confederación Hidrogràfica del Ebro. Concretament, l'ACA té competències de gestió directa sobre el Domini Públic Hidràulic, i per tant és responsable d'establir-ne els seus usos a través d'autoritacions i concessions.

El principal instrument de planificació associat a la DMA és el **Pla de Gestió de l'Aigua a Catalunya** (PGAC). El PGAC es concreta en programes de mesures propis per a cada conca de Catalunya. Fruit de la implementació de la DMA (vegeu quadre de la pàgina següent), l'ACA ha iniciat els processos participatius que han de contribuir a la redacció del PGAC.

<sup>4</sup> Per a un tractament aprofundit de la **planificació participativa de l'aigua**, vegeu EUROPEAN COMMISSION (2003a), AGÈNCIA CATALANA DE L'AIGUA I BAKEAZ (2006), CAZORLA I TÀBARA (2006) i COSTEJA I FONT (2006).

A Catalunya s'han previst 16 àmbits de participació inspirats en les conques hidrogràfiques. En cada un d'aquests àmbits, es desenvolupa un procés de participació per fer contribucions al PGAC i que desemboca en la creació d'un **consell de conca** (es preveuen uns 11 consells de conca distribuïts per Catalunya). Els consells de conca es creen amb la finalitat de ser òrgans estables, plurals i permanents de consulta a tot el territori. Hi participen persones que representen les principals entitats que fan alguna activitat relacionada amb l'aigua o que treballen per la seva recuperació o conservació: entitats ecologistes, organitzacions sindicals, regants, empresaris, pescadors, ajuntaments, consells comarcals, etc.

#### CALENDARI D'APLICACIÓ DE LA DIRECTIVA MARC DE L'AIGUA A CATALUNYA

##### Final de 2003

Transposició de la Directiva a l'ordenament jurídic estatal (Llei 62/2003) i delimitació de la demarcació hidrogràfica i autoritats competents.

##### Final de 2004

Caracterització de la demarcació hidrogràfica, estudi de la repercussió de l'activitat humana sobre les aigües, i anàlisi econòmica dels costos dels serveis relacionats amb l'aigua (document IMPRESS<sup>5</sup>).

##### Final de 2006

Redacció del programa de seguiment i control de l'estat ecològic i químic de les aigües superficials, i de l'estat químic i quantitatiu de les aigües subterrànies.

Inici de redacció del Pla de Gestió de Conca, inici del programa de participació pública.

Establiment i exposició pública del calendari dels processos participatius vinculats a l'elaboració del Pla de Gestió de Conca.

##### Final de 2007

Elaboració i exposició pública del document guia per a la redacció del Pla de Gestió de Conca.

Inici dels processos participatius.

##### Final de 2009

Publicació del Pla de Gestió de Conca, amb el programa de seguiment i control necessari, i el programa de mesures per assolir els objectius de la Directiva; finalització dels processos participatius.

Implementació del Pla de Gestió de Conca per tal d'aconseguir el bon estat de les aigües.

##### Final de 2015

Assoliment del bon estat ecològic<sup>6</sup> i químic per a les aigües superficials (epicontinental i costaneres), i el bon estat químic i quantitatiu per a les aigües subterrànies.

<sup>5</sup> Estudi-diagnosi de l'estat de les aigües subterrànies, epicontinental i costaneres, document sobre els impactes i pressions sobre l'aigua a Catalunya (AGÈNCIA CATALANA DE L'AIGUA, 2005).

<sup>6</sup> En cas que no totes les masses d'aigua assoleixin el bon estat l'any 2015, ja sia per raons de capacitat tecnològica, costos desproporcionats o condicions naturals, la directiva permet desenvolupar dos cicles de sis anys més per a la planificació i la implementació de les mesures adients (MAS-PLA, COORD, 2006).

**QUADRE RESUM SOBRE LA DIRECTIVA MARC DE L'AIGUA**

<b>Objectius</b>	<ul style="list-style-type: none"><li>• Prevenir el deteriorament de totes les aigües i millorar l'estat dels ecosistemes aquàtics</li><li>• Promoure un ús sostenible de l'aigua</li><li>• Assegurar la reducció progressiva de la contaminació i evitar noves agressions a les masses d'aigua</li><li>• Reduir els efectes d'inundacions i sequeres</li></ul>
------------------	---

<b>Àmbits d'actuació</b>	<ul style="list-style-type: none"><li>• Rius</li><li>• Llacs i zones humides d'interior</li><li>• Aigües costaneres i zones humides litorals</li><li>• Aigües de transició</li><li>• Aigües subterrànies (capçaleres de conca, aqüífers protegits)</li><li>• Masses d'aigua molt modificades o artificials (embassaments i canals)</li></ul>
--------------------------	--

<b>Instruments</b>	<ul style="list-style-type: none"><li>• Planificació</li><li>• Gestió</li><li>• Avaluació</li><li>• Instruments econòmics</li></ul>
--------------------	---

Font: elaboració pròpia

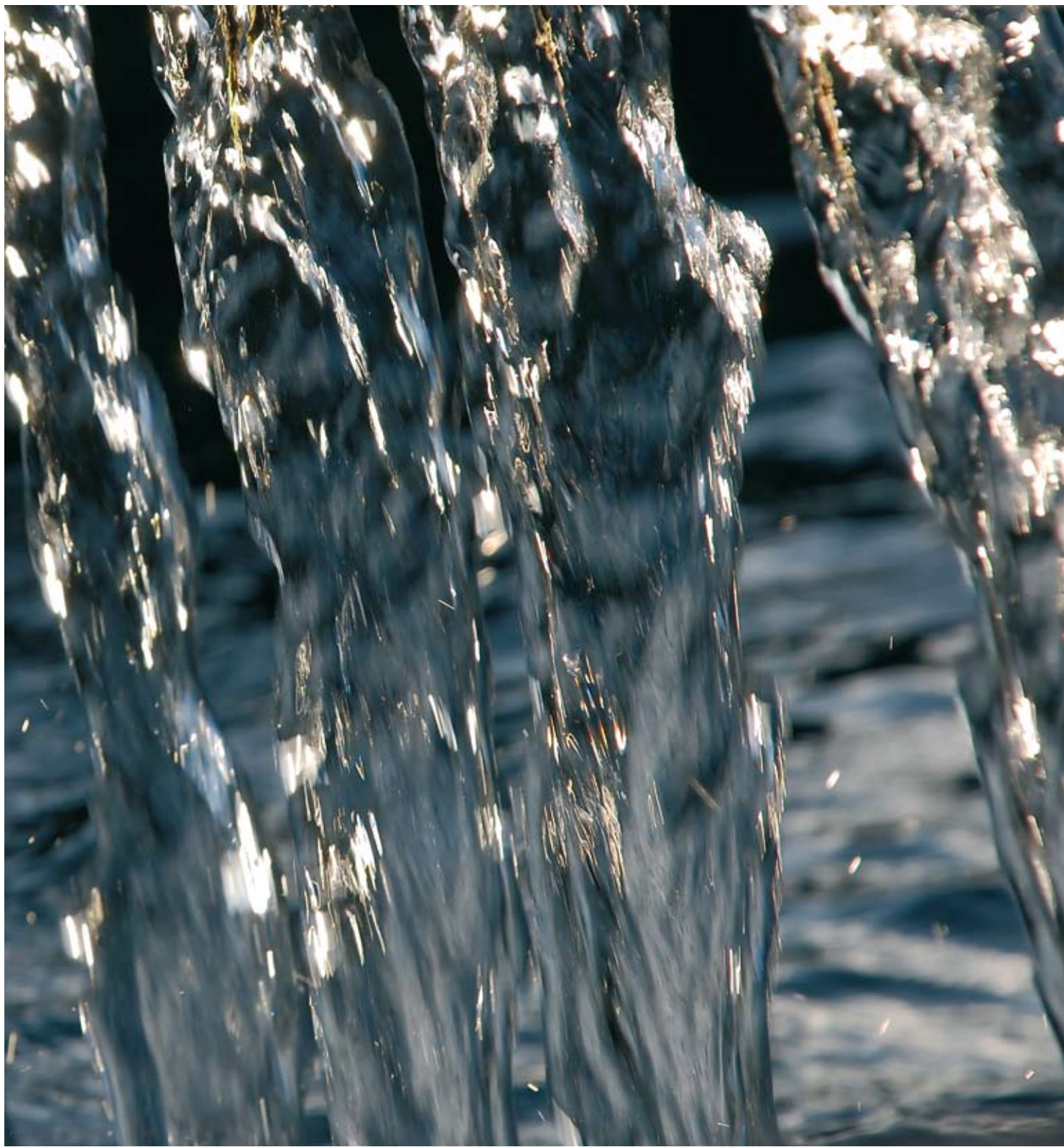


FOTO: *Water droplets* de Dani Simmonds. Stockxpert.

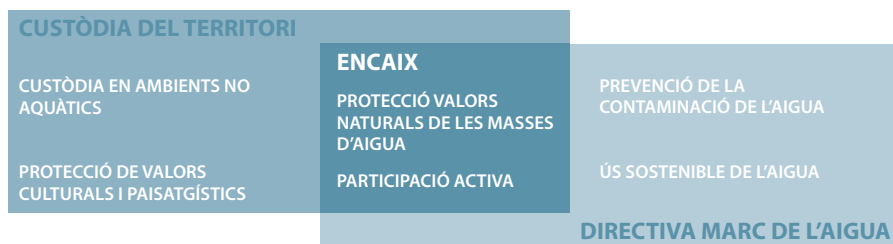
# 4 Custòdia del territori en els àmbits de la DMA

La Directiva marc de l'aigua (DMA) presenta un ambiciós plantejament integrat del cicle de l'aigua que ha d'esdevenir una eina molt potent per garantir una gestió sostenible dels recursos hídrics. Per la seva banda, la custòdia proposa protegir els valors del territori a través de la participació de diversos agents i és, a més, una eina flexible que pot donar resposta a una gran diversitat de realitats.

La custòdia del territori i la DMA comparteixen alguns objectius i mecanismes, però també difereixen en diversos aspectes. Un dels principals contrastos entre les dues estratègies és que la custòdia és una eina voluntària, mentre que la DMA és, per definició, un instrument legal. No obstant, la DMA requereix, entre altres mecanismes, la participació dels agents del territori en la gestió de l'aigua, i la custòdia del territori obre una porta a la implicació de la societat civil en la cura de l'aigua, i proposa una filosofia de sumar esforços. La custòdia se situaria en el rang més elevat de participació pública que preveu la DMA, el de la participació activa, i contribuiria a complir aquest principi bàsic d'aplicació de la DMA.

Els objectius de la DMA estan exclusivament vinculats a la gestió de l'aigua i al manteniment del seu bon estat. Per la seva banda, la custòdia del territori té com a àmbit d'actuació els diversos valors del territori: naturals, culturals i paisatgístics. Malgrat que l'aigua és un element dinàmic i es mou a través del paisatge, i per tant és un element difícil de custodiar, les iniciatives de custòdia en terra ferma poden incidir en les aigües, i sobretot en els hàbitats associats, en grau variable en funció de les característiques de les finques. **Custodiar el territori, per tant, també significa custodiar les aigües.**

La figura següent representa l'encaix de la custòdia i la DMA. Es tracta d'un encaix ampli i que ofereix moltes possibilitats, tal com es detalla en aquest capítol.



*L'encaix més clar entre la DMA i la custòdia es troba en la protecció de les masses d'aigua per mantenir-ne els seus valors naturals. La custòdia del territori pot actuar com una eina d'implicació i participació activa dels agents del territori en la gestió i conservació de les masses d'aigua, i garantir el seu bon estat ecològic, contribuint així a l'assoliment dels objectius de la DMA*

Hi ha àmbits en els quals la DMA i la custòdia no comparteixen objectius. Així, per exemple, els objectius de la DMA més relacionats amb l'ús sostenible de l'aigua (estalvi, sanejament, etc) no són recollits explícitament per la custòdia del territori. Per la seva banda, les iniciatives de custòdia relacionades amb espais que no tenen una relació directa amb el cycle de l'aigua (alguns espais agraris, determinats boscos, elements naturals singulars...) tampoc estan contemplades per la DMA.

Un cas especial el constitueix la custòdia de patrimoni cultural. El manteniment dels valors culturals i paisatgístics del territori, que poden ser objectius de la custòdia del territori, no són, a priori, contemplats per la DMA<sup>7</sup>. De fet, hi ha casos en els quals la conservació del patrimoni cultural i el manteniment del bon estat de les aigües poden semblar totalment incompatibles. Per exemple, la conservació d'un assut pel seu valor patrimonial podria impedir una bona connectivitat de la fauna del riu.

## El Pla de Gestió de l'Aigua a Catalunya

Tal com contempla la DMA, l'ACA ha elaborat una diagnosi que categoritza i classifica les **principals problemàtiques** de les masses d'aigua a Catalunya i les localitza sobre el territori, l'anomenat document IMPRESS (AGÈNCIA CATALANA DE L'AIGUA, 2005). Partint d'aquesta diagnosi s'estableixen unes **línies estratègiques** sobre les quals es desenvoluparan els **programes de mesures**, inclosos al **Pla de Gestió de l'Aigua a Catalunya** (PGAC).

El PGAC contempla els diversos àmbits de la DMA exposats al capítol 3. A continuació es presenta l'encaix de la custòdia en cada un d'aquests àmbits. Cal tenir en compte que en alguns àmbits la custòdia fa anys que hi intervé (als rius, per exemple), mentre que en altres no és més que una eina potencialment aplicable (el cas de les aigües subterrànies). A més, algunes actuacions de custòdia poden tenir repercussió en el conjunt de la conca i en més d'un àmbit determinat, com les iniciatives per al manteniment d'usos del sòl que afavoreixin la protecció del cycle hidrològic a nivell de conca (manteniment de boscos, zones humides per a laminació, etc.).

<sup>7</sup> Una possible excepció, que s'hauria d'estudiar cas per cas, seria que aquest patrimoni es tractés com un element relacionat amb una massa d'aigua fortament modificada. La percepció social jugarà un paper clau en la resolució d'aquests casos. Per exemple, en els processos participatius d'alguns àmbits de participació del Pla de Gestió de l'Aigua a Catalunya, els elements de patrimoni hidràulic han estat presents en propostes formulades per alguns assistents.

## EINES QUE OFEREIX LA CUSTÒDIA DEL TERRITORI PER ASSOLIR ELS OBJECTIUS DE LA DMA EN DIVERSOS ÀMBITS

DMA		CUSTÒDIA DEL TERRITORI
ÀMBITS	ESTATS	EINES DE CUSTÒDIA QUE CONTRIBUEIXEN EN LA RECUPERACIÓ, CONSERVACIÓ I PRESERVACIÓ DE LES MASSES D'AIGUA
Rius, llacs i zones humides d'interior (●●●)	<b>En marxa</b>	<ul style="list-style-type: none"> <li>• Inspecció de rius, vigilància de l'estat del riu</li> <li>• Assessorament a propietaris per a actuacions en finques amb una gran incidència sobre el riu</li> <li>• Actuacions de restauració de boscos de ribera</li> <li>• Acords per a l'acampada vora riu que impliquin la conservació i recuperació dels ecosistemes fluvials</li> <li>• Recuperació de camins de vora riu i altres projectes per apropar les persones als rius (campanyes de sensibilització)</li> <li>• Acords per desenvolupar bones pràctiques piscícoles</li> <li>• Restauració de basses i zones humides sense aprofitament</li> <li>• Restauració de cues de pantans</li> </ul>
	<b>Potencialitats</b>	<ul style="list-style-type: none"> <li>• Acords amb empreses d'activitats extractives per a actuacions de restauració més enllà de les obligacions legals</li> <li>• Acords per al manteniment d'un cabal mínim d'acord amb el que contempla el Pla Sectorial de Cabals de Manteniment</li> <li>• Contractes de riu entre agents</li> </ul>
Aigües costaneres, zones humides litorals i aigües de transició (●●●)	<b>En marxa</b>	<ul style="list-style-type: none"> <li>• Vigilància de reserves marines declarades per l'administració</li> <li>• Gestió d'àrees marines protegides d'acord amb l'administració</li> <li>• Promoció de la creació d'àrees marines protegides</li> <li>• Gestió d'espais costaners i zones humides litorals, d'acord amb l'administració</li> </ul>
	<b>Potencialitats</b>	<ul style="list-style-type: none"> <li>• Acords relacionats amb activitats esportives al litoral (immersió, fondeig d'embarcacions d'esbarjo, pesca recreativa...)</li> <li>• Acords amb confraries de pescadors</li> <li>• Promoció i posada en marxa de projectes de pescaturisme</li> </ul>
Aigües subterrànies (●)	<b>Potencialitats</b>	<ul style="list-style-type: none"> <li>• Acords amb propietaris ramaders i agricultors per al manteniment de la qualitat dels aqüífers (limitació voluntària de l'abocament de purins i altres substàncies)</li> <li>• Actuacions en capçaleres de conca i àrees de recàrrega d'aqüífers</li> </ul>
Masses d'aigua molt modificades o artificials (●●)	<b>En marxa</b>	<ul style="list-style-type: none"> <li>• Restauració de basses agrícoles i altres elements</li> <li>• Renaturalització d'espais molt modificats</li> <li>• Actuacions en patrimoni cultural vinculat als rius</li> </ul>
	<b>Potencialitats</b>	<ul style="list-style-type: none"> <li>• Acords per a la restauració de basses amb aprofitament agrari</li> <li>• Acords per a la fixació d'un cabal ecològic en basses amb aprofitament agrari</li> <li>• Actuacions en fonts per crear punts de vegetació humida i d'abeuratge per a fauna i punts d'aigua artificials en indrets amb poca disponibilitat d'aigua</li> </ul>
Conjunt de la conca (●●●)	<b>Potencialitats</b>	<ul style="list-style-type: none"> <li>• Iniciatives per al manteniment d'usos del sòl que afavoreixin la gestió de les aigües a nivell de conca (manteniment de boscos, zones humides per a laminació, etc.)</li> </ul>

Grau d'aplicació de la custòdia en cada àmbit: (●●●) elevat, (●●) mitjà i (●) baix

Font: elaboració pròpia

## 4.1 Rius, llacs i zones humides d'interior

En l'àmbit fluvial<sup>8</sup> és on hi ha més experiència de custòdia del territori. Els rius contenen hàbitats, espècies i un patrimoni natural singular, i tenen una gran capacitat per captar l'atenció de la població. Per tant, és natural que siguin uns dels principals objectes d'acció de les entitats de custòdia.

A Catalunya hi ha diverses entitats de custòdia que treballen en l'àmbit dels rius, com per exemple l'Associació Hàbitats – Projecte Rius (que a través de grups de voluntaris promou la sensibilització social vers l'entorn fluvial i també, en alguns casos, accions de protecció i millora de trams fluvials), el Centre d'Estudis dels Rius Mediterranis - Museu Industrial del Ter (CERM), el Grup de Natura Freixe, la Bassa Roja, Acció natura, la Fundació Territori i Paisatge (Obra Social de Caixa Catalunya), entre altres. Aquestes entitats promouen acords de custòdia que impliquen actuacions concretes sobre finques en zones fluvials o àmbits d'influència.



### La Bassa Roja RECUPERANT UNS ESPAIS SIMBÒLICS DEL SEGRE

Des de 1994, La Bassa Roja, Amics de la Natura, ha emprat diverses eines de custòdia del territori per tenir cura dels "sots" de Vallfogona de Balaguer, uns espais vinculats al riu Segre, que havien estat zones d'horta i d'esbarjo dels habitants de Vallfogona. Els instruments aplicats han estat l'acord verbal amb propietaris, l'arrendament, la cessió d'ús i la propietat de petites parcel·les de bosc de ribera. En total, la Bassa Roja intervé en unes 20 petites finques que sumen aproximadament 1,5 ha. Gràcies a aquests acords, s'estan recuperant els valors ecològics, paisatgístics i socials d'aquests espais.

<sup>8</sup> Zona ocupada per la llera pública i els terrenys de titularitat privada o pública que l'envolten i que integren el corredor biològic associat al riu, la vegetació de ribera i la zona inundable.

Les entitats de custòdia poden tractar amb propietaris de zones vora riu per assessorar-los sobre la gestió més adequada per mantenir els valors de llurs finques, així com per orientar-los de cara a evitar una incidència negativa sobre els rius.

Els propietaris poden cedir, totalment o parcialment, la gestió de la finca a l'entitat de custòdia, sense renunciar a la propietat. És el cas de l'acord assolit al torrent i pantà de Garet, al Lluçanès (Osona), entre el propietari de la finca i el CERM, en el qual el CERM es compromet a elaborar i executar un pla de gestió de l'espai, i a cercar aliances i fons econòmics per desenvolupar-lo conjuntament amb el propietari<sup>9</sup>. El CERM ha assolit un acord de custòdia similar a la confluència dels rius Ter i Ges, a Torelló (Osona) amb la participació de l'Ajuntament de Torelló i els propietaris de la finca<sup>10</sup>.



### Associació Hàbitats - Projecte Rius APROPANT LA CIUTADANIA ALS RIUS

Les entitats de custòdia també poden fer-se càrrec de trams de riu per garantir-ne el seu bon estat. A Catalunya aquest tipus d'actuacions han estat protagonitzades per l'Associació Hàbitats a través del Projecte Rius. El Projecte Rius es basa en el voluntariat i preveu diverses formes d'actuar sobre els rius, com la divulgació dels valors de l'espai fluvial entre la població local, la inspecció de rius i les adopcions de riu (Associació Hàbitats – Projecte Rius, en premsa). A través de la inspecció de rius, grups de voluntaris visiten periòdicament trams de riu per comprovar el seu bon estat. Al final de l'any, el Projecte Rius fa un informe per a tot Catalunya on es recullen els resultats d'aquestes inspeccions. D'altra banda, l'adopció de rius és el grau màxim d'implicació dels grups de voluntaris i té com a objectius la conservació d'un tram fluvial i de les seves zones adjacents, i per tant pot implicar l'execució d'actuacions diverses de gestió. L'adopció de rius és, per tant, una forma de custòdia en el medi fluvial.

**9** Aquest acord de custòdia ha estat seleccionat al primer Programa pilot de custòdia del territori per a la recuperació, gestió i conservació de l'entorn fluvial 2007, de l'ACA i la xct. Podeu trobar més informació sobre aquest acord a ORDEIX (2007).

**10** El projecte de rehabilitació de l'espai fluvial que implica aquest acord ha rebut un ajut econòmic de la convocatòria d'ajuts de l'ACA per a la realització d'actuacions de millora d'espais fluvials de l'any 2006. Podeu trobar més informació sobre aquest acord a SELLARÈS, ORDEIX I ARQUIMBAU (2007).

**FOTO:** Associació Hàbitats - Projecte Rius.

Algunes iniciatives de custòdia impliquen usuaris dels rius enlloc de propietaris. Per exemple, el Projecte Rius ha dut a terme actuacions conjuntes amb l'escola Povill d'Olesa de Montserrat, el grup ecologista Revolució Verda i els pescadors d'Olesa de Montserrat i d'Esparreguera per capturar tortugues de florida, i retirar-les del medi natural. Igualment, les entitats de custòdia podrien pactar amb associacions de pescadors per impulsar bones pràctiques piscícoles, o fins i tot amb empreses d'activitats extractives.

Més difícilment es podran assolir acords de custòdia amb concessionaris de derivacions de cabal. Aquests acords haurien d'implicar que els concessionaris renunciessin a part, o a la totalitat, del cabal al qual tenen dret, assumint el risc de perdre la concessió per una renúncia prolongada del cabal. Fins avui, encara no s'ha dut a terme cap acord de custòdia per limitar voluntàriament el cabal concedit.



### **Fundació Territori i Paisatge - Obra Social de Caixa Catalunya** **EL RENAIXEMENT D'UN ESTANY**

La Fundació Territori i Paisatge de l'Obra Social de Caixa Catalunya va iniciar el procés de recuperació de l'Estany d'Ivars i Vila-sana amb conferències, reunions informatives i assessorament als ajuntaments i a la Diputació de Lleida sobre la conveniència de recuperar l'estany. L'any 2005 va adquirir vora 31 ha del perímetre de l'estany, i també en va finançar parcialment la restauració. Un cop recuperat, va cedir la gestió de l'espai al Consorci de l'Estany d'Ivars i Vila-sana, constituït pels ajuntaments d'Ivars d'Urgell i Vila-sana, el Consell Comarcal del Pla d'Urgell, la Diputació de Lleida, la Universitat de Lleida i els departaments de Medi Ambient i Habitatge i d'Agricultura, Alimentació i Acció Rural de la Generalitat de Catalunya.

Cal tenir en compte que la gestió i regulació dels usos de l'aigua acostumen a anar acompanyades d'una certa polèmica. Responent a aquesta qüestió, a França s'han desenvolupat els contractes de rius, una forma de conveni de col·laboració entre diversos agents que pot assolir una estructura organitzativa força complexa, i en alguns casos

poden assimilar-se a la custòdia del territori. El principal interès del contracte de riu radica en la seva elevada capacitat per prevenir conflictes d'usos entre agents, tot i que no incideix tan directament sobre la gestió en finques adjacents al riu. A Catalunya i Espanya no s'ha desenvolupat amb èxit aquesta fórmula, malgrat que han existit propostes d'aplicació (SENDRA, 2003; CASAS, 2003). A França des de 1981, dins la legislació relativa a la gestió de les aigües continentals, es contempla aquesta figura.

Pel que fa als llacs i les zones humides d'interior, les oportunitats de la custòdia són pràcticament les mateixes que en l'àmbit dels rius, i hi ha força experiències de custòdia en aquests àmbits a Catalunya (vegeu pàgina 55). En la majoria de casos, consisteixen en acords per al manteniment d'estanys i en alguns casos per a la seva restauració, com és el cas d'algunes explotacions d'àrids que han estat restaurades en zones humides. També hi ha algun cas d'adquisició d'aquests indrets, com l'estany d'Ivars i Vila-sana.

*De tots els àmbits, el de les aigües continentals superficials és el que ofereix un millor encaix entre la custòdia del territori i la Directiva marc de l'aigua, i el que té una experiència més desenvolupada a Catalunya*



### **IAEDEN RECUPERACIÓ D'UNA ZONA HUMIDA EN UNA ANTIGA EXPLOTACIÓ D'ÀRIDS**

Els estanys de Mas Margall són una zona humida d'unes 20 ha a Avinyonet de Puigventós (Alt Empordà), al costat del riu Manol. L'any 1983 aquesta zona agrícola va ser destinada a l'explotació d'àrids fins als anys noranta, quan el propietari del terreny va apostar per la recuperació de l'espai com a zona humida. A partir d'un acord entre el propietari, el Departament de Medi Ambient i Habitatge i la Institució Altampordanesa per a la Defensa i Estudi de la Natura (IAEDEN), es van crear dos estanys i una xarxa d'itineraris, i es van instal·lar dos aguaites i plafons informatius. Actualment, una comissió de voluntaris de la IAEDEN fa tasques de manteniment, seguiment de la flora i fauna i activitats de divulgació ambiental a l'espai.

## 4.2 Aigües costaneres, zones humides litorals i aigües de transició

Les aigües costaneres pertanyen al Domini Públic Marítim-Terrestre, en les quals l'Estat i la Generalitat de Catalunya es reparteixen les competències de gestió (vegeu apartat 4.6). En aquest àmbit, les iniciatives de custòdia s'han de dur a terme a través d'acords amb les administracions competencials o amb els usuaris del medi marí (pescadors professionals i recreatius, submarinistes, navegants, banyistes, etc.). Així doncs, en zones costaneres i marines cal aplicar un plantejament diferent al de la custòdia terrestre i que s'ha denominat custòdia marina.

La custòdia marina és una estratègia que intenta generar la responsabilitat de les administracions competencials i els usuaris del medi marí en la seva conservació i el bon ús dels seus recursos naturals, culturals i paisatgístics.

El mes de juny de 2007 es va constituir el **grup de treball de custòdia marina** en el si de la xct, i posteriorment va desenvolupar el Pla Estratègic de Custòdia Marina a Catalunya 2007-2010 (ASENSIO, MAS I VILAPLANA, 2006). Per a més informació sobre els treballs elaborats pel grup de treball de Custòdia Marina de la xct, consulteu MAS I CAVALLÉ, 2007 i [www.custodiamarinaxct.org](http://www.custodiamarinaxct.org).

El grup de treball de custòdia marina distingeix les iniciatives de custòdia marina entre dos tipus:

- **Àrees de custòdia marina:** iniciatives en les quals l'entitat de custòdia gestiona directament un espai marí, a través d'un conveni amb les administracions competents, que legitima a l'entitat per realitzar actuacions de gestió. Les cessions de gestió o les concessions per conservació són exemples d'aquests tipus de custòdia i són el més semblant a la custòdia terrestre.
- **Accions de custòdia marina:** iniciatives que no comporten una gestió directa de l'espai i poden sorgir de relacions tant amb les administracions competents, com amb els diferents usuaris. Hi ha diverses variants d'aquesta tipologia, des de promoure que l'administració creï àrees marines protegides fins a la millora de la selectivitat de les tècniques de pesca, passant per la immersió sostenible o el pescaturisme (CAVALLÉ, 2007).

Aquestes tipologies responen a les singularitats del medi marí i les opcions d'intervenir-hi per part de les entitats de custòdia marina, i caldrà contrastar-les a mesura que es desenvolupi la custòdia marina.

Un dels primers exemples d'àrees de custòdia marina a Catalunya és la reserva marina de Ses Negres (al litoral de Begur), creada l'any 1993 i promoguda per l'associació Nereo, que des de llavors s'encarrega de la seva gestió per mitjà d'un conveni amb el Departament d'Agricultura, Alimentació i Acció Rural (DAR). Durant aquests 14 anys Nereo ha aconseguit recursos i ha creat aliances per tirar endavant el projecte i demostrar que la conservació marina basada en entitats privades és possible. Per la seva banda, el CRAM (Fundació per a la Conservació i Recuperació d'Animals Marins) duu a

terme la vigilància de la reserva marina, a través d'un contracte de serveis amb el DAR.

Com a accions de custòdia marina destaquen les d'Acció natura, una fundació que està treballant en la creació d'una reserva marina a la costa del Garraf per recuperar els recursos pesquers, la biodiversitat i els ecosistemes de la zona, la Fundació Promediterrània, impulsant-ne una altra al litoral marí de Palamós i la de DEPANA a la Punta de la Móra (Tarragona).



### DEPANA PROTEGINT UNA JOIA DE LA COSTA DAURADA

DEPANA ha proposat a les administracions competents la declaració d'una àrea marina protegida al paratge de la Punta de la Móra (Tarragona), per implementar-hi una gestió costanera integrada, tant en el medi terrestre com en el marí. DEPANA també estudia de manera exhaustiva la riquesa de l'àrea, fa propostes de gestió, activitats educatives, de voluntariat i comunicatives, i cerca el suport dels sectors que desenvolupen les seves activitats a la zona.

*El grau d'aplicació de la custòdia del territori per assolir els objectius de la DMA en l'àmbit de les aigües costaneres, zones humides litorals i aigües de transició es considera elevat, especialment per les potencialitats que presenta*

D'altra banda, les zones humides litorals i les zones amb aigües de transició són espais especialment vulnerables i que han estat objecte de treball de força grups conservacionistes des de fa molts anys. En alguns casos, les actuacions per protegir aquests espais han emprat mecanismes de custòdia del territori, com són els casos dels Muntanyans de Torredembarra, un sistema de dunes i aiguamolls litorals gestionat pel Grup d'Estudi i Protecció dels Ecosistemes del Camp (GEPEC) d'acord amb l'Ajuntament de Torredembarra, la iniciativa de Nereo a les Closes de la Fonollera, o les Ilacunes litorals al Delta de l'Ebre (Fundació Territori i Paisatge de Caixa Catalunya i SEO/Birdlife).



**Ajuntaments de  
Torroella de Montgrí  
i de Pals**  
**PROJECTE EUROPEU  
PER RECUPERAR  
ELS AIGUAMOLLS DEL BAIX TER**

El projecte LIFE EMYSTER, en el marc d'un Projecte Life de la Unió Europea, és una iniciativa dels Ajuntaments de Torroella de Montgrí i de Pals que està restaurant les llacunes costaneres situades a la franja litoral de la platja de l'Estartit i la platja de Pals, per tal de recuperar l'hàbitat d'amfibis i de tortugues d'estany als aiguamolls del Baix Ter. També hi participen propietaris privats amb cessions gratuïtes d'usos de terrenys que tenen poc valor agrícola, però molt valor ecològic.

## 4.3 Aigües subterrànies

Mantenir el bon estat de les aigües subterrànies és una responsabilitat pública, per garantir el subministrament d'aigua potable a ciutats i pobles. A Catalunya no hi ha entitats de custòdia que incloguin la conservació del bon estat dels aqüífers entre els seus objectius, i la capacitat de les entitats per incidir-hi és força baixa.

No obstant, són rellevants algunes iniciatives de custòdia de fora de Catalunya que s'han efectuat en superfície per garantir la qualitat dels aqüífers (ERNST, 2004). Per exemple, als Estats Units, el Departament de Protecció Ambiental de la ciutat de Nova York adquireix finques en les zones de captació dels aqüífers que proveeixen aigua potable a la metròpoli (LIND, 2004). La font de finançament per a aquestes adquisicions és un canòn de l'aigua.

Les entitats de custòdia també poden assolir acords que incloguin compromisos per recuperar i mantenir fonts, amb l'objectiu de generar punts i làmines d'aigua d'interès per a la fauna, i assolir el bon estat ecològic de les aigües vinculades a aquestes fonts. Per exemple, el Grup de Medi Ambient de Corbera de Llobregat va endegar l'any 2004 una iniciativa d'apadrinament de les fonts de la població, mitjançant acords verbals amb propietaris privats. Amb tot, fins ara l'aproximació de les entitats de custòdia a les fonts s'ha dirigit als aspectes culturals i paisatgístics d'aquestes, i no vers objectius de manteniment de la qualitat dels aqüífers.

*La custòdia del territori té una incidència baixa en el manteniment de la bona qualitat dels aqüífers, i fins ara no n'hi ha experiències a Catalunya*

## 4.4 Masses d'aigua molt modificades o artificials

En les masses d'aigua molt modificades o artificials, d'acord amb la DMA, l'objectiu no és assolir el bon estat ecològic sinó el bon potencial ecològic (màxima qualitat possible). Els valors culturals vinculats a les masses d'aigua podrien contemplar-se dins d'aquest àmbit, i per tant les iniciatives de custòdia de patrimoni cultural trobarien aquest punt d'encaix amb la DMA. En qualsevol cas, caldria que aquest patrimoni tingués un valor reconegut, des del punt de vista normatiu i/o social.

D'altra banda, hi ha acords de custòdia vinculats a basses agrícoles i altres elements hidràulics vinculats a l'agricultura i la ramaderia que poden esdevenir espais d'interès per a la fauna, especialment els amfibis. Existeixen diverses experiències de custòdia en basses agrícoles, com les desenvolupades per la Fundació Emys a Riudarenes (la Selva) per al manteniment de basses per a les poblacions de tortugues d'estany, o pel Grup de Naturalistes d'Osona (ICHN), que ha desenvolupat un projecte de basses a la comarca. La DMA, no obstant, no considera les basses com a masses d'aigua si no tenen una superfície superior a les 8 hectàrees o no tenen uns valors ambientals singulars reconeguts per una figura de protecció. Per això, molts acords de custòdia en basses agrícoles no tindrien relació amb la DMA.

*La custòdia del territori no té una incidència clara en masses d'aigua molt modificades o artificials. Caldria estudiar, cas per cas, la relació de la custòdia de patrimoni cultural vinculat a les masses d'aigua amb el compliment dels objectius de la DMA. D'altra banda, la DMA no seria d'aplicació en basses agrícoles de petita mida o sense un valor ecològic reconegut legalment*



### Fundació Emys BASSES AGRÍCOLES PER A LA TORTUGA D'ESTANY

La Fundació Emys ha establert acords de custòdia amb diversos propietaris privats per tal de mantenir i fer el seguiment de les basses on es troben les poblacions de tortuga d'estany (*Emys orbicularis*) més ben conservades de Catalunya, i on s'hi està fent un ràdio-seguiment. També gestiona i ha restaurat dos espais humits de l'Ajuntament de Riudarenes amb qui hi té un acord de custòdia.

## 4.5 Participació en l'elaboració del Pla de Gestió de l'Aigua

El paper de la custòdia del territori en el conjunt de la conca es materialitza sobretot en la participació de les entitats de custòdia en els processos d'elaboració del Pla de Gestió de l'Aigua a Catalunya (PGAC). La participació no només s'ha de contemplar com un objectiu en si mateix sinó com una eina per assolir els objectius que estableix la DMA, que es duu a terme en molts nivells i amb diferents intensitats, i en la qual les entitats han de trobar el seu espai.

La participació d'entitats de custòdia en la planificació de l'aigua és interessant i desitjable per tal que el PGAC contempli la custòdia del territori, i a la vegada s'impliquin en el desenvolupament de les mesures del Pla a través de l'establiment de nous acords de custòdia. Alhora, l'avaluació dels acords de custòdia podria donar, en els casos en els quals l'escala i la metodologia seguida ho permetin, dades complementàries a l'avaluació del Pla.

*És desitjable la presència de les entitats de custòdia en els processos participatius vinculats a la planificació de la gestió de l'aigua, d'acord amb l'escala d'actuació i els recursos de cada entitat, per tal d'afavorir l'ús de la custòdia del territori com a eina per assolir el bon estat ecològic de les aigües*

Les entitats de custòdia són molt diverses, des d'organitzacions conservacionistes fins a ajuntaments, agents que segurament participaran als diversos consells de conca previstos a Catalunya. Per tant, és probable que la visió de la custòdia del territori estigui representada en aquests espais de consulta.

Les entitats de custòdia amb un àmbit d'actuació ampli poden participar en l'elaboració del PGAC, la prioritització d'accions de custòdia en la conca, i l'intercanvi d'informació amb entitats sobre els continguts del PGAC. En canvi, les entitats més locals (que són les més nombroses a Catalunya) incidiran en una escala inferior a la del PGAC, aquella que correspon a la intervenció i la gestió sobre el territori.

## 4.6 Custòdia del territori i Domini Públic

A l'Estat espanyol, i a la majoria de països, l'aigua que es troba en el medi natural no té propietari, sinó que és de Domini Públic<sup>11</sup>, és a dir, que l'aigua és del conjunt de la societat. Per tant, no hi ha propietaris privats de l'aigua, de manera que les entitats de custòdia no poden incidir directament en el recurs (no existeixen propietaris particulars amb els quals assolir acords) sinó que han d'intervenir en terra ferma, amb l'objectiu que això redundi en la millora de l'estat de les masses d'aigua.

Hi ha dos tipus de Domini Públic relacionat amb els ecosistemes aquàtics: el Domini Públic Hidràulic (DPH), és a dir el conjunt de lleres i marges dels rius, aqüífers i bona part de zones humides, i el Domini Públic Marítimo-Terrestre (DPMT), que correspon a les zones costaneres i marines. En alguns casos, la intervenció de diferents administracions, afegida a la manca de delimitació exacta (atermenament) d'aquest domini públic, dificulten la seva gestió (BASORA ET AL., 2005).

En terrenys de Domini Públic la responsabilitat de garantir el bon estat ecològic de les masses d'aigua recau en l'Estat espanyol<sup>12</sup>, i per l'Estatut d'Autonomia de Catalunya, la Generalitat de Catalunya assumeix les competències executives del DPH, a través de l'ACA. En molts

<sup>11</sup> Els béns de domini públic són aquells que estan destinats a un ús públic general o a la prestació d'un servei públic. Aquests béns tenen un règim jurídic especial, que comporta la seva inalienabilitat i imprescriptibilitat, com també la seva inembargabilitat.

<sup>12</sup> Tal com estableix el Reial Decret Legislatiu 1/2001, de 20 de juliol, pel qual s'aprova el text refós de la Llei d'Aigües.

casos, aquesta responsabilitat consisteix en tasques de vigilància, sense requerir actuacions o intervencions sobre les masses d'aigua. Les entitats que vulguin actuar en terrenys de Domini Públic, per tant, poden contribuir a les tasques de vigilància de l'administració (tal com fan els grups de voluntaris del Projecte Rius), o bé proposar a l'administració de dur a terme intervencions sobre les masses d'aigua, com és el cas de l'illa del Ter a Girona, les illes de les Gambires i Gallifa a Osona o el Canyissar de Sebes a Flix.

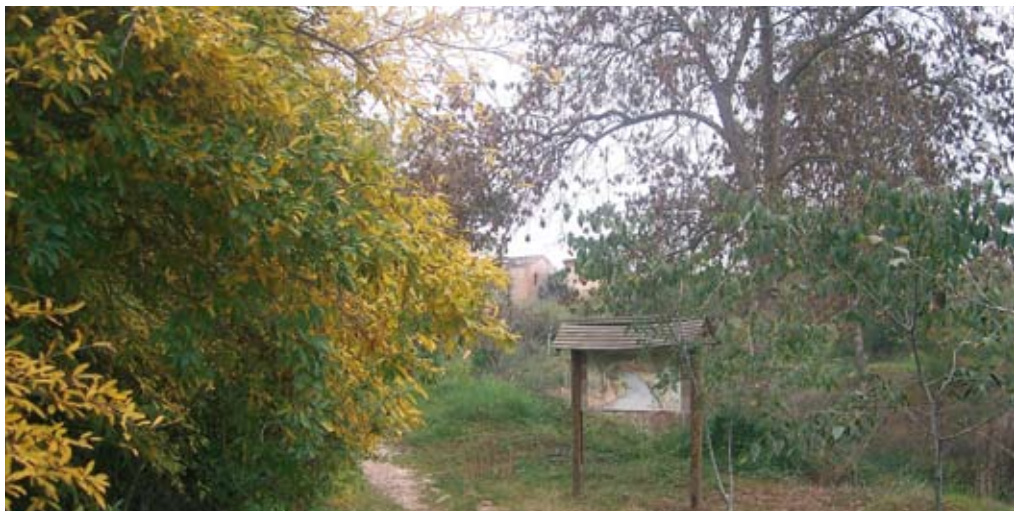


## Grup Cultural, Juvenil i Naturalista de Girona

### CUSTÒDIA A LA CIUTAT

L'any 1999 l'Ateneu Grup Cultural, Juvenil i Naturalista de Girona va elaborar el pla de gestió de l'Illa del Ter, a Girona, amb el suport de la Fundació Territori i Paisatge de Caixa Catalunya. L'entitat i l'Ajuntament han actuat conjuntament a l'espai, col·locant-hi senyalització a diferents punts de la riba del Ter i instal·lant-hi un plafó en un mirador sobre l'illa.

En el cas que una entitat de custòdia proposi una gestió activa d'uns terrenys de Domini Públic, ha de sol·licitar a l'administració permisos per dur a terme aquestes activitats. Fins l'actualitat, aquests permisos s'han atorgat de forma anual, la qual cosa dificulta els projectes que requereixen una planificació a llarg termini. En aquest sentit, és interessant l'experiència de la Fundación Naturaleza y Hombre, que va aconseguir, l'any 2001, la concessió d'uns terrenys en DPMT per realitzar un projecte de restauració dels aiguamolls d'Alday, als termes municipals de Santander i Camargo (Cantabria), per un període de 30 anys. Acció natura també té l'objectiu d'aconseguir una concessió per instal·lar esculls artificials a la zona proposada com a reserva marina del Garraf.



### Associació Mediambiental la Sínia

#### ACCIONS PER RECUPERAR LA DESEMBOCADURA DEL GAIÀ

L'any 2000, l'Associació Mediambiental la Sínia va iniciar un projecte de recuperació del bosc de ribera a la desembocadura del riu Gaià. Any rere any, l'entitat hi ha anat eliminant la canya, i hi ha plantat espècies vegetals autòctones. Les propostes de l'entitat es gestionen anualment, seguint les convocatòries d'ajuts de les diverses administracions i caixes d'estalvi i els terminis establerts per les autoritzacions de l'ACA.

*En espais de Domini Públic, les entitats de custòdia poden exercir una funció de vigilància, però si volen dur a terme una gestió activa han d'assolir acords amb les administracions responsables. Fora del Domini Públic, on les administracions no hi tenen una gestió directa, les entitats poden ajudar a garantir-hi una gestió coherent amb els objectius de la DMA*

També es poden assolir acords amb usuaris del Domini Públic, en cas que existeixi una concessió per l'aprofitament de l'aigua o una autorització per al seu ús (navegació, ràfting, lleure, acampades, etc...) per part de l'administració. Aquests acords haurien d'especificar compromisos voluntaris que anessin més enllà, i no contradiguessin, els que són obligatoris i formen part de la concessió o autorització que emet l'administració de l'aigua. Algunes concessions i autoritzacions estableixen compromisos molt rígids, de manera que en aquests casos pot haver poc marge per als acords de custòdia.

Fora del Domini Públic, i per tant en finques privades, la custòdia del territori pot contribuir a reduir la pressió que exerceixen algunes activitats sobre el medi i que són de caràcter privat, com és el cas de les extraccions d'àrids, l'agricultura i ramaderia o els aprofitaments forestals, per citar-ne alguns. També pot fomentar una gestió voluntària en aquestes finques privades, que sigui coherent amb els objectius de la DMA, encara més atès que l'administració de l'aigua no hi té una gestió directa.

## 4.7 El programa de custòdia del territori per a la recuperació, gestió i conservació de l'entorn fluvial

En virtut del conveni de col·laboració entre l'ACA i la xct en el qual s'emmarca aquest document, la xct desenvolupa des de 2007 un programa dirigit a impulsar la custòdia del territori en l'àmbit de la recuperació, gestió i conservació dels valors naturals, culturals i paisatgístics relacionats amb els entorns aquàtics superficials de Catalunya<sup>13</sup>. La iniciativa vol promoure acords de custòdia en els espais que emmarquen l'entorn de la conca fluvial, tant el propi riu com els elements que el cohesionen (zones humides, estanys, aigües costaneres o aigües de transició), que es considerin espais d'alt valor pel que fa a patrimoni natural, paisatge, biodiversitat o raresa, donant cabuda també a espais inclosos en la legislació sectorial com a espais protegits.

En una primera edició, durant el 2007 es va desenvolupar un Programa pilot, per tal d'assolir tres projectes pilot d'iniciatives de custòdia viables d'execució corresponents a les imatges que acompanyen aquest apartat. La xct i l'ACA treballen acompanyant les iniciatives seleccionades per assessorar i conduir les entitats de custòdia cap a la consecució dels acords i actuacions previstes.

Des de 2008 s'escullen iniciatives de custòdia del territori viables, per part d'entitats voluntàries i professionalitzades, i en àmbits prioritaris seguint uns criteris de conservació i gestió dels espais fluvials i aquàtics.



### Associació Nereo LA RECUPERACIÓ DEL PAISATGE DE LES CLOSES AL BAIX TER

La finca de les Closes de la Fonollera, a la desembocadura del riu Ter, està formada per un mosaic d'hàbitats aquàtics d'alt valor natural i paisatgístic, però amb un estat de degradació evident a causa de la presència d'espècies vegetals invasores i la falta d'ordenació de l'ús públic. Gràcies a un acord de custòdia amb la propietat, l'associació Nereo ha desenvolupat un projecte per recuperar el sistema dunar, el bosc de ribera i la zona humida.

<sup>13</sup> Per a més informació, vegeu [www.custodiaterritori.org/aigua.php](http://www.custodiaterritori.org/aigua.php)

FOTO: Nereo.



**Centre d'Estudis  
dels Rius Mediterranis -  
Museu Industrial del  
Ter (CERM)  
CUSTÒDIA EN UN PANTÀ DEL  
LLUÇANÈS**

La qualitat de les aigües del torrent i el pantà de Garet (Lluçanès) es troba amenaçada per l'eutrofització i la transformació del seu curs causades per l'activitat agrícola. És per aquest motiu que el CERM pretén recuperar un tram de 450 m aigües amunt del pantà i 120 m aigües avall del torrent i millorar la seva qualitat a partir d'un acord de custòdia que permet a l'entitat realitzar actuacions de millora. La propietat ha accedit a l'acord pel gran interès en la conservació i la compaginació d'aquesta amb l'activitat agrícola extensiva de la finca. També s'hi vol crear una Reserva Natural Privada pel seu alt valor paisatgístic i per promocionar el turisme rural de la zona.



**Acciónatura  
PROGRAMA DE CUSTÒDIA DE  
LA CONCA DE LA TORDERA I  
L'ESTANY DE SILS**

Acciónatura ha plantejat un seguit d'actuacions als entorns fluvials de la conca de la Tordera i l'Estany de Sils, consistents en la recerca de finques interessants pel seu valor i proximitat a la finca, on l'entitat ja actua des de 1998 i ha redactat un programa de contactes amb propietaris amb qui assolir acords. En el desenvolupament del Programa Pilot de custòdia fluvial, la xct també ha afavorit el contacte de l'entitat amb una altra propietat de la conca amb interès en realitzar actuacions per a la recuperació de zones humides.

**FOTO 1:** Centre d'Estudis dels Rius Mediterranis –  
Museu Industrial del Ter.

**FOTO 2:** Acciónatura.

# 5 Factors clau per a un bon encaix entre custòdia i DMA

Aquest capítol analitza les potencialitats que presenten aquestes dues eines i les sinèrgies que se'n poden derivar, així com aquells punts que cal reforçar o tenir en compte de cara a millorar les estratègies que es desenvolupin des dels òrgans competents. Aquesta diagnosi està contextualitzada en el cas de Catalunya, però alguns dels aspectes tractats podrien ser extrapolables a d'altres regions.

S'ha estructurat aquesta diagnosi en sis blocs:

- els aspectes conceptuals i de comunicació d'ambdues estratègies,
- els procediments i mecanismes que impliquen,
- el seu marc legal i fiscal,
- l'escala d'aplicació,
- els agents que intervenen per a cada estratègia, i
- el marc institucional d'ambdues estratègies.

## 5.1 Aspectes conceptuals i de comunicació

Tant la DMA com la custòdia contempen conceptes i plantejaments innovadors i adaptats als reptes actuals de la gestió de l'aigua a Catalunya. No obstant, la ciutadania coneix poc la nova directiva d'aigües i els instruments de la custòdia del territori, malgrat que ja acumulen una trajectòria d'uns quants anys. La societat encara les percep com quelcom força abstracte, sobretot per l'especificitat dels àmbits de repercussió i el canvi conceptual que impliquen. En el cas de la DMA, a més, aquesta sensació s'accentua pel seu caràcter legal i la dificultat del llenguatge tècnic que utilitza.

La xct i l'ACA han començat a abordar aquestes dificultats. La xct ha elaborat un Pla de comunicació emmarcat en el Pla Director de l'entitat, mentre que l'ACA ha adaptat bona part dels continguts i materials informatius de la DMA a un llenguatge assequible per a la ciutadania, i ha destinat importants recursos per dur a terme els processos de difusió i participació vinculats a l'aplicació de la DMA i a l'aprovació del PGAC.

*Pel simple fet que la custòdia del territori contribueix a conservar valors naturals i paisatgístics, qualsevol acord de custòdia que tingui lloc en una finca amb masses d'aigua rellevants, contribuirà, en la majoria de casos, a assolir els objectius de la Directiva marc de l'aigua. No obstant, el grau en què l'acord efectivament hi contribueixi dependrà de com es formuli, i d'una sèrie de factors que hi influiran*

*Malgrat que la societat encara percep la custòdia i la DMA com quelcom abstracte o desconegut, ambdues estratègies tenen un elevat potencial per oferir resposta als reptes actuals de la gestió de l'aigua. A més, tant la xct com l'ACA dediquen esforços a comunicar millor el seu missatge*

*La custòdia del territori ofereix un ventall d'instruments a aplicar en diversos àmbits relacionats amb la DMA. Els que presenten més potencial són aquells que incideixen en la limitació voluntària d'usos en una finca, en àrees fora del Domini Públic, així com les accions de seguiment i de sensibilització d'usuaris i propietaris*

## 5.2 Procediments i mecanismes

Propietaris de finques que intervenen directament o indirecta en el cicle de l'aigua poden contribuir passivament o activa al bon estat de les aigües, a partir d'acords voluntaris amb entitats de custòdia.

Els acords de custòdia tenen més potencial per incidir en la qualitat de l'aigua que en la quantitat, ja que els compromisos per ordenar els aprofitaments de l'aigua, en un context on els requeriments hídrics (tant de les societats humanes com d'altres ecosistemes) aniran en augment, poden ser difícils de complir a mitjà i llarg termini i tampoc existeixen acords orientats a això. En canvi, els compromisos per incidir en la qualitat de l'aigua es poden aplicar en àmbits tan diversos com la silvicultura, l'agricultura, la construcció i altres usos urbans, en usos recreatius (públics o privats), en l'alteració dels cursos d'aigua, en fonts de contaminants químics, etc.

Des del punt de vista de la titularitat de les finques, la custòdia del territori té més sentit en espais de propietat privada i per tant fora del Domini Públic. En aquestes finques, els acords de custòdia poden garantir una gestió voluntària coherent amb els objectius de la DMA, quelcom que complementa l'actuació de l'administració de l'aigua, tenint en compte que aquesta no té una gestió directa en els terrenys fora del Domini Públic.

Les iniciatives de custòdia que impliquen l'adquisició (transmissió de propietat) de finques amb valors rellevants, o la compra de drets en aquestes finques, poden ser útils en finques amb un elevat valor estratègic per a la conca. És important planificar i comunicar bé aquest tipus d'actuacions per tal que no tinguin conseqüències negatives per a la resta del territori, com l'augment desproporcionat del preu de les finques rústiques.

Les entitats de custòdia també poden dur a terme tasques de seguiment i control de l'estat de les masses d'aigua, especialment en aquelles finques on hi tenen acords signats, però també en altres indrets, com per exemple en àmbits dins del Domini Públic. Per a aquest tipus d'actuacions, cal que les entitats disposin dels suficients recursos tècnics i econòmics.

Finalment, les actuacions de custòdia vinculades a la sensibilització i educació vers els valors del territori, com a instruments de base per fomentar un compromís més gran de propietaris i usuaris, tenen relació amb els principis de participació de la DMA, i per tant també contribueixen a assolir els seus objectius.

## 5.3 Marc legal i fiscal

A Catalunya, existeixen nombroses iniciatives de custòdia consolidades en l'àmbit fluvial, mentre que les d'àmbit marí estan en plena fase de conceptualització. No obstant, encara no existeix un marc legal, fiscal i institucional sòlid que afavoreixi les actuacions de custòdia d'una forma generalitzada, tant en l'àmbit terrestre com el fluvial, lacustre o marí. El desplegament de la DMA podria facilitar, precisament, l'establiment d'instruments legals, fiscals i econòmics per al desenvolupament de la custòdia en l'àmbit de l'aigua.

Alguns d'aquests mecanismes ja són una realitat: per exemple, l'ACA va iniciar, a l'estiu de 2006, un programa d'ajuts per impulsar actuacions de millora i restauració d'espais fluvials obert a un ventall ampli d'organitzacions<sup>14</sup>.

Més enllà del finançament d'actuacions de custòdia coherents amb el PGAC i la DMA, un mecanisme consolidat en altres països amb més tradició de custòdia del territori és la deducció d'impostos en finques que són objecte d'acords de custòdia. Les deduccions fiscals en països com Estats Units, Canadà o França es duen a terme en base a protocols força estrictes, basats en codis que estableixen els objectius de conservació que poden ser objecte de deducció fiscal. Alguns d'aquests objectius tenen a veure directament amb la millora de l'estat ecològic de les masses d'aigua de la finca (LIND, 2004). Els programes de seguiment dels acords serveixen per certificar que la gestió de la finca compleix els objectius de conservació mereixedors de deducció fiscal.

En el cas de Catalunya, la deducció fiscal pel compliment d'objectius coherents amb la DMA es podria aplicar al cànon de l'aigua que grava les finques on es fa un ús de l'aigua. Les entitats de custòdia garantirien a l'ACA que en les finques on tenen acords de custòdia s'estan complint els objectius de la DMA, de manera que els propietaris es beneficiarien de la deducció fiscal. Tanmateix, cal tenir present que l'import del cànon de l'aigua és força baix, i caldria estudiar la idoneïtat d'aconseguir deduccions en altres tipus de taxes, com les taxes administratives de les gestions amb l'ACA o dels impostos de societats, per crear uns incentius més atractius. Òbviament, el desenvolupament de bonificacions fiscals vinculades a la custòdia supera l'àmbit de les aigües, i és un repte d'abast nacional.

Pel que fa al Domini Públic, caldria explorar les possibilitats d'establir-hi acords de custòdia, que garantissin l'actuació regular d'entitats de custòdia en aquests terrenys. En aquest sentit, la fórmula de la concessió per a la protecció, assajada a Cantàbria, podria establir un precedent per a experiències similars a Catalunya.

## 5.4 Escala d'aplicació

La visió ecosistèmica de la DMA reforça el concepte de la demarcació hidrogràfica (aigües continentals i costaneres) com a unitat bàsica de planificació i gestió. No obstant, moltes entitats de custòdia són locals i això dificulta els plantejaments per al conjunt d'una conca, especialment si aquesta no coincideix amb àmbits administratius, o si la denominació de la conca no concorda amb el seu àmbit d'actuació habitual (per exemple, un afluent del riu que dona nom a la conca). Per contra, l'administració de l'aigua té menys capacitat per treballar en l'escala més local i en la gestió regular de les propietats privades.

A més, algunes actuacions en finques poden ser massa locals com per significar un benefici palpable en el conjunt de la conca (LIND, 2004). A més, fins i tot en el cas que la gestió en una finca sigui modèlica gràcies a un acord de custòdia, si aigües avall hi ha una altra finca que genera un impacte sobre la qualitat de les aigües, l'acció de la custòdia no es veurà reflectida a nivell de conca.

*Malgrat que encara no existeix un marc legal i fiscal sòlid que afavoreixi les iniciatives de custòdia, la fiscalitat vinculada a l'aigua (com per exemple el cànon de l'aigua) presenta un potencial d'aplicació en finques amb acords de custòdia. A més, es podrien emprar altres mesures fiscals més enllà de les competències de l'ACA, i cercar vies de finançament d'actuacions de custòdia*

<sup>14</sup> La xct va elaborar un informe de valoració de les dues convocatòries de juliol i agost de 2006 i 2007 que incorporava també recomanacions per a futures convocatòries, i és previst seguir fent informes d'aquestes característiques.

*L'adopció de la conca fluvial com a unitat de planificació i gestió per part de la DMA és desitjable, però contrasta amb l'enfocament local de moltes entitats de custòdia. No obstant, la comunicació de criteris comuns d'actuació sobre masses d'aigua pot permetre el desenvolupament coherent d'iniciatives de custòdia locals, de manera que la seva agregació tingui incidència a nivell de conca*

*Tant la DMA com la custòdia del territori proposen la implicació activa dels agents del territori. Tot i que existeix una baixa tradició participativa a Catalunya, especialment en alguns sectors, la filosofia de l'aliança de la custòdia pot comportar la incorporació de nous agents a la planificació de l'aigua. Així mateix, la DMA preveu processos i òrgans participatius, com els consells de conca, que poden donar suport a la custòdia*

Ara bé, totes les actuacions, encara que petites i localitzades, en conjunt, poden tenir repercussions a gran escala, fins i tot a nivell de demarcació hidrogràfica. Per això, és positiu que les entitats de custòdia puguin mantenir les seves prioritats d'actuació, sobretot a l'escala més local, independentment del que marqui el PGAC.

## 5.5 Agents relacionats amb la gestió de l'aigua

En el desenvolupament de la DMA cal implicar els agents vinculats a l'aigua de manera plural i equilibrada. Catalunya compta amb una xarxa de moviments socials que constitueixen un teixit associatiu que ha permès oferir un contrapunt enriquidor en molts aspectes. Tot i així cal crear els canals per poder consolidar una estructura participativa més vinculada a l'administració.

Alguns sectors molt vinculats a la gestió de l'aigua, com la indústria o el món agrari, tenen un grau d'implicació variable en la gestió de la conca, a causa de la seva gran diversitat. El mateix passa amb la propietat privada. Precisament per la gran diversitat d'agents relacionats amb la gestió de l'aigua, serà possible trobar-ne alguns d'oberts a assolir acords de custòdia. En aquest sentit, les filosofies d'acord, aliança i treball en xarxa poden contribuir a incorporar agents que no havien participat abans en la gestió de la conca. També és de destacar l'esforç que estan efectuant l'ACA i la Direcció General de Participació Ciutadana per implicar un ventall ampli d'actors, amb l'endegament dels processos participatius i l'elaboració dels mapes d'actors per a cada àmbit de participació. Per a les conques internes de Catalunya, van participar més de 1.750 persones, provinents sobretot del tercer sector (39%), i les administracions (25%), però amb una bona representació del sector industrial (18%) i agrari (12%).

La figura dels consells de conca té un gran potencial com a espai de participació i debat entre diversos agents vinculats a la gestió de l'aigua. El seu funcionament encara no ha estat del tot definit, però és previst que siguin més un ens consultiu que no pas executiu.

En alguns indrets, com a França, s'han desenvolupat eines de prevenció de conflictes d'usos com els contractes de riu, assimilables a la custòdia. No obstant, la custòdia en sentit estricte es presenta com una estratègia voluntària, basada en l'acord i el consens, i per tant allí on hi hagi conflicte d'usos, la custòdia, en principi, no és una eina medidora efectiva.

## 5.6 Marc institucional

El fet que la custòdia del territori es trobi encara en fase de desenvolupament es tradueix en un baix (re)coneixement del seu potencial per part de bona part de l'administració de l'aigua a Catalunya. S'hi ha d'afegir el fet que l'aplicació de la DMA excedeix les competències de l'ACA, de manera que hi intervenen altres òrgans de l'administració (El DAR en relació amb la gestió de les dejeccions ramaderes, el Departament d'Innovació, Universitats i Empresa per a temes relacionats amb la indústria...). En aquest sentit, tampoc ajuda la poca cultura de la transversalitat interdepartamental que ha mostrat l'administració catalana (AIBAR, 2006).

No obstant, el nou model de gestió que proposa la DMA obligarà a augmentar la coordinació entre l'ACA i altres departaments, i l'ACA haurà de ser capaç de traslladar les seves propostes i decisions de manera transversal i coordinada amb altres departaments; per aquesta raó es va constituir, per Acord de Govern, la Comissió Interdepartamental per a la Implantació de la Directiva marc de l'aigua (CIIDMA), on diferents Departaments de la Generalitat de Catalunya participen en els processos d'elaboració del PGAC de Catalunya.

La capacitat de les entitats de custòdia per contribuir al bon desenvolupament del PGAC mitjançant acords de custòdia farà que calgui augmentar la coordinació entre l'ACA i les entitats. Entre totes les organitzacions que hauran de participar en l'execució del PGAC, les entitats de custòdia poden jugar un paper preeminent i aglutinador. De fet, en l'actualitat l'ACA ja pren aquestes entitats com a factor catalitzador del missatge i dels processos de participació, i la xxi i diverses entitats de custòdia participen activament i promouen la participació en els òrgans establerts, i és previst que ho segueixin fent en un futur. Així doncs, les entitats de custòdia estan cridades a prendre un rol més actiu i més integrat en les polítiques públiques de protecció de la natura i l'aigua. Aquesta integració es preveu materialitzar en la incorporació d'entitats de custòdia en els consells de conca.

En aquest context la coordinació entre l'ACA i les entitats de custòdia tendirà a augmentar. Però cal tenir presents algunes precaucions. Per exemple, es podria donar el cas que les entitats de custòdia volguessin intervenir en llocs on no és prioritari actuar segons el PGAC. Si les entitats s'han de cenyir a allò que estableix el PGAC, poden perdre la seva independència d'actuació. Caldria que les entitats de custòdia poguessin mantenir les seves actuacions independentment de les prioritats que marca el PGAC, sempre que es respectessin uns objectius i directrius comuns.

Més enllà dels possibles problemes de coordinació a l'hora d'actuar sobre els àmbits de la DMA, existeix també un cert risc que les entitats perdin visió estratègica, incidència política i, sobretot, el caràcter voluntari de les seves actuacions. És clar que aquest risc també es pot entendre com una oportunitat, ja que les entitats de custòdia es poden veure més legitimades a l'hora d'actuar sobre les masses d'aigua.

*La DMA exigeix una bona coordinació institucional dins l'administració, així com entre l'administració i els agents socials. En aquest sentit, el col·lectiu de la custòdia del territori haurà de ser un interlocutor clau per a l'administració de l'aigua. Això implica aspectes positius (més legitimitat i incidència de les entitats en la gestió de l'aigua), però també aspectes negatius (risc de problemes de coordinació i de pèrdua de visió estratègica de les entitats)*

## 5.7 Síntesi de l'encaix entre la custòdia del territori i la Directiva del marc de l'aigua

La taula que hi ha a continuació, sintetitza els continguts d'aquest capítol en forma de debilitats, amenaces, fortaleses i oportunitats (DAFO) de l'encaix de la custòdia i la DMA. A la vegada, s'ha estructurat la taula (en files) seguint els aspectes tractats en aquest capítol: aspectes conceptuals i de comunicació, procediments i mecanismes, marc legal i fiscal, escala d'aplicació, agents, i marc institucional.

## DAFO DE L'ENCAIX ENTRE CUSTÒDIA DEL TERRITORI I LA DIRECTIVA MARC DE L'AIGUA

	DEBILITATS		FORTALESES	
	CUSTÒDIA	DMA	CUSTÒDIA	DMA
<b>Aspectes conceptuals i comunicació</b>	<p>Complex i necessitat d'estratègies de comunicació a la societat</p> <p>Baix coneixement social</p>	<p>Concepte de difícil comunicació a la societat Ús d'un llenguatge tècnic i legal</p> <p>Baix coneixement social</p>	<p>Estratègia participativa de protecció del territori xct: pla de comunicació per donar a conèixer la custòdia</p>	<p>Plantejament integral de la gestió de l'aigua</p> <p>ACA: adaptació dels continguts tècnics a un llenguatge assequible</p>
<b>Procediments i mecanismes</b>	<p>La custòdia encara no ha explotat tot el seu potencial de mecanismes en l'àmbit de l'aigua</p>	<p>No s'explicita la custòdia com una estratègia per assolir el bon estat de les aigües</p>	<p>Experiències de custòdia en l'àmbit fluvial i, de forma incipient, en el marí</p> <p>Eines de custòdia molt eficaces, com l'adquisició de drets o de finques</p>	<p>La DMA insta a redactar un Pla de Gestió de Conca amb un procés de consulta i participació pública</p> <p>ACA: manuals i criteris d'actuació sobre masses d'aigua</p>
<b>Marc legal i fiscal</b>	<p>Encara no existeix un marc legal i fiscal sòlid que afavoreixi l'actuació de les entitats</p>	<p>La normativa de la DMA no reconeix el potencial de la custòdia</p>	<p>Estratègia amb força anys d'aplicació i presència institucional a Catalunya</p>	<p>Programa d'ajuts per impulsar actuacions en rius</p>
<b>Escala</b>	<p>Entitats sense percepció de conca</p>		<p>Entitats (Projecte Rius) que ja han adoptat la conca com a àmbit d'organització</p>	<p>Adopció de la demarcació hidrogràfica com a unitat bàsica de planificació i gestió</p>
<b>Agents</b>	<p>Nombre encara reduït d'agents actius en custòdia a Catalunya</p>	<p>No tothom se sent identificat amb la temàtica</p> <p>Baix sentiment d'identitat amb algunes conques</p>	<p>Gran amplitud de destinataris</p>	<p>Cabuda a tots els agents vinculats a l'aigua</p> <p>Esforç de l'administració per fer participar un ventall ampli d'actors</p>
<b>Marc institucional</b>	<p>Baix (re)coneixement institucional</p>	<p>ACA: no es coneix prou el potencial de la custòdia</p> <p>L'ACA no té incidència sobre alguns aspectes de la DMA</p> <p>Poca cultura de la transversalitat interdepartamental</p>	<p>xct i entitats de custòdia: participació activa en els òrgans que preveu la DMA</p>	<p>ACA: unes àrees concretes coneixen bé la custòdia</p> <p>ACA: ús d'entitats de custòdia com a focus catalitzador del missatge i dels processos</p>

## DAFO DE L'ENCAIX ENTRE CUSTÒDIA DEL TERRITORI I LA DIRECTIVA MARC DE L'AIGUA

	AMENACES		OPORTUNITATS	
	CUSTÒDIA	DMA	CUSTÒDIA	DMA
Aspectes conceptuals i comunicació			La implicació activa d'agents que proposa la custòdia correspon a un dels criteris d'aplicació de la DMA Eina adaptable per donar resposta a diverses realitats	Potencial per garantir una gestió sostenible de l'aigua ACA: recursos per endegar els processos i difondre el missatge de la DMA
Procediments i mecanismes	Dificultats per promoure una gestió activa en una finca L'adquisició mal gestionada pot establir mals precedents		Potencial per a restriccions d'usos en una finca Potencial més gran fora del Domini Públic Accions de seguiment Accions de sensibilització	Es requereix d'una gestió coherent i participada El Pla de Gestió de l'Aigua a Catalunya pot ajudar a les entitats a prioritzar accions
Marc legal i fiscal	Insuficient desenvolupament legal a llarg termini		Certificació ambiental de les finques que es beneficiïn d'una bonificació en el cànon de l'aigua gràcies a un acord	Ús del cànon per incentivar la bona gestió en finques Finançament d'actuacions de custòdia coherents amb la DMA
Escala	Actuacions en finques concretes, massa localitzades com per beneficiar tota una conca		L'agregació d'accions locals pot tenir incidència a nivell de conca	La comunicació de criteris d'actuació sobre masses d'aigua pot contribuir a actuacions coherents a nivell de conca
Agents	La custòdia encara no és una eina efectiva allí on hi hagi conflicte d'usos	La gestió de l'aigua ha provocat conflictes relacionats amb els drets d'ús de l'aigua Manca de tradició participativa del sector industrial i del món agrari	Filosofia de l'aliança, que pot incorporar nous agents en la gestió de la conca	De la gran diversitat d'agents, alguns poden estar oberts a la custòdia Els consells de conca podrien donar suport a les accions de custòdia
Marc institucional	Risc de pèrdua de pes de les entitats de segon nivell (Projecte Rius, xct) Risc de pèrdua d'independència de les entitats de custòdia	Risc de pèrdua de visió estratègica, i caràcter voluntari de les entitats Risc de problemes de coordinació entre l'ACA i les entitats de custòdia a l'hora d'actuar sobre els àmbits de la DMA	Potencial per assolir objectius del Pla de Gestió de l'Aigua Participació en els consells de conca i en la prioritització d'actuacions Més legitimitat de les entitats	ACA: capacitat de traslladar iniciatives a altres departaments Millor coordinació entre ACA i entitats Oportunitat de reforçament i servei social

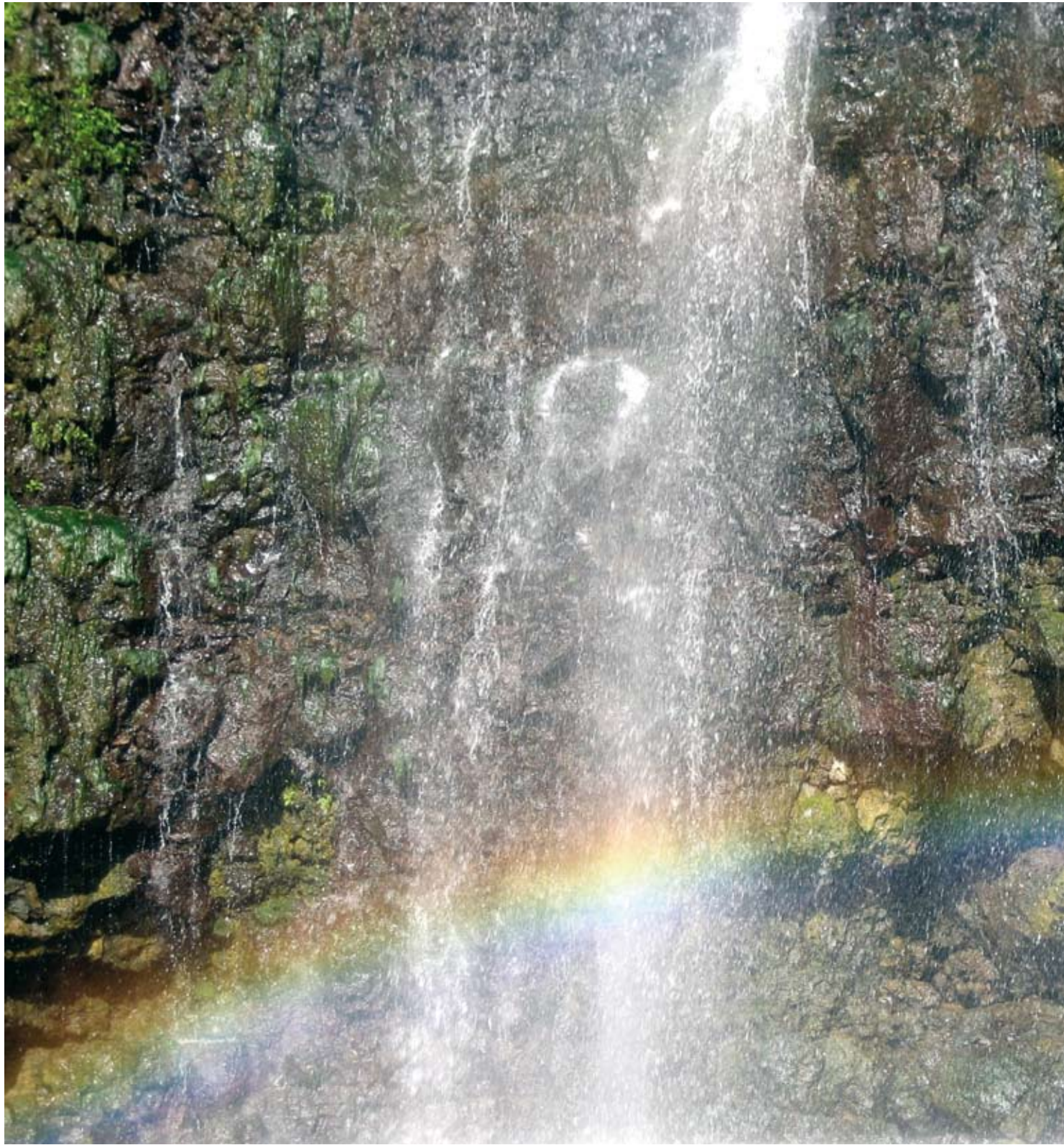


FOTO: *Waterfall in israel* de Dima V. Stockxpert.

# 6 Fent custòdia en l'àmbit de l'aigua

Els acords de custòdia en finques on la conservació d'ambients aquàtics té un pes important presenten unes particularitats que les entitats de custòdia han de tenir presents. Així, aquests acords poden requerir més expertesa i recursos que els que s'assoleixen en altres àmbits (LIND, 2004).

A continuació es presenten orientacions pràctiques per al disseny, negociació i seguiment d'acords de custòdia en l'àmbit de l'aigua. Les indicacions fan referència a acords de custòdia formalitzats per escrit i amb propietaris privats, però també són aplicables a altres tipus d'acords verbals i de titulars de les finques (fins i tot Domini Públic).

Bona part dels continguts d'aquest capítol s'ha adaptat del manual pràctic d'acords de custòdia en l'àmbit de l'aigua elaborat per la Land Trust Alliance (LIND, 2004). La Caixa d'eines per a entitats de custòdia (MASSÓ, COORD, 2008) és un material de la xct que també conté orientacions molt útils.

En qualsevol cas, els acords de custòdia s'han de fer a mida, i seran diferents en funció de les característiques de cada finca i dels objectius de l'entitat i la propietat. Per tant, les orientacions que segueixen s'hauran d'adaptar a cada realitat. Les entitats de custòdia membres de la xct poden rebre assessorament i capacitació per dissenyar les seves iniciatives de custòdia.

## 6.1 Passos previs

Abans d'abordar qualsevol acord de custòdia, cal que l'entitat prioritzi les finques on vol actuar, en base a criteris com la missió de l'entitat i la seva capacitat d'actuació. Això implica tenir una visió de la conca en l'àmbit més proper al tram on actuarà, entendre el seu funcionament, conèixer els seus problemes ambientals, si poden haver o no conflictes d'interessos, identificar els valors ambientals... Un altre aspecte d'aquesta visió és conèixer si s'estan realitzant actuacions de restauració en la conca, en zones properes o equivalents, i qui les està duent a terme, per complementar o coordinar-se amb elles, detectar aliats, etc. (WWF, 2007).

El següent pas, un cop escollida la finca on es vol actuar, és contactar amb el propietari, per tal d'intercanviar impressions i començar a establir les bases d'un futur acord. A partir d'una visita conjunta a la finca, es pot avaluar *in situ* les característiques de la propietat,

i concretament el paper que hi té l'aigua, en la forma de rius, torrents, aiguamolls, basses, o en el cas de finques costaneres, la relació d'aquestes amb els ecosistemes litorals.

Cal conèixer bé l'estat de les masses d'aigua de la finca, i les pressions o amenaces que pateixen. Per això, és important conèixer què diu l'IMPRESS (AGÈNCIA CATALANA DE L'AIGUA, 2005) en relació amb la conca. També cal observar la relació d'aquestes masses d'aigua amb altres valors de la finca: l'aigua no sempre serà el principal valor a conservar, però sigui quin sigui el seu valor, qualsevol acord de custòdia presenta una oportunitat per dissenyar mesures que protegeixin les masses d'aigua.

Parlar amb les persones propietàries pot aportar informació sobre patrons estacionals, usos recreatius, ús de l'aigua per part d'animals, i altres relacions entre l'aigua i el territori que potser no són òbvies. El punt de vista de la propietat pot ajudar a entendre com els valors de la finca estan relacionats a les masses d'aigua. En espais de Domini Públic (apartat 4.6), l'interlocutor pot ser l'administració o representants d'usuaris, enlloc de propietaris privats.

Algunes preguntes a fer als propietaris en relació amb l'aigua:

- Quina és la història de la finca i quin ús s'ha fet de les masses d'aigua?
- Hi ha hagut canvis en les masses d'aigua? Les fonts ragen com abans? Hi ha aigua permanent a les basses i torrents? Quines han estat les causes?
- Es fa gestió activa de les riberes? I restauració o control d'accés?
- Com afecta la gestió actual de la finca (reg, agricultura, silvicultura...) a les masses d'aigua?
- Quins són els plans futurs de la propietat en relació amb l'aigua?

La propietat rebrà de grat qualsevol informació sobre la gestió de l'aigua, i sobre la relació que aquesta té amb el paisatge i els valors de la seva finca. Per tant, és aconsellable lliurar al propietari un breu dossier amb aquest tipus d'informació. Aquest és un bon moment per informar-lo també de la DMA i les oportunitats que significa per a la seva finca, fent així una bona sinergia propietat – entitat de custòdia – ACA. D'aquesta manera, pot esdevenir més conscient dels valors de la finca i valorar l'acord amb una nova motivació.

A més del propietari de la finca, per preparar un bon acord cal cercar altres fonts d'informació, com universitats i centres de recerca, altres entitats de custòdia i associacions del territori, i les administracions locals i de l'aigua. Així mateix, cal conèixer bé la legislació que s'aplica en la finca, l'administració de l'aigua competent, els drets d'ús de l'aigua a la finca (concessions d'aigua existents, servituds de la finca...), i altres aspectes legals.

## 6.2 Els acords de custòdia

Un cop recollida tota la informació necessària de la finca, i especialment sobre els seus valors, ja es poden plantejar els punts de l'acord, que hauran de tenir en compte els usos presents i futurs, les possibles amenaces als valors de l'aigua de la finca, i els objectius i recursos (econòmics, tècnics i humans) de l'entitat. El capítol 2 i ASENSIO ET AL (2005) recullen el ventall d'acords de custòdia que es poden aplicar. S'hauran de pactar els objectius de protecció i conservació amb la propietat, considerar les actuacions a desenvolupar a la finca (si és que són necessàries) i els usos a limitar.

És primordial que el document expliciti els valors de l'aigua que es volen protegir, així com els objectius de l'acord. Aquesta recomanació pot semblar òbvia, però en el cas de l'aigua és rellevant que quedi molt clar quina relació hi ha entre les actuacions que recull l'acord i les masses d'aigua de la finca (a vegades aquestes relacions poden no ser tan evidents com en altres àmbits). A més, de cara a gaudir del suport de l'administració, és recomanable que els objectius de l'acord, i les actuacions que en derivin, siguin coherents amb els de la DMA i el Pla de Gestió de l'Aigua de Catalunya, tal com han estat exposats en el capítol 2. Als Estats Units, els acords de custòdia, per poder gaudir d'ajuts governamentals, han d'explicitar unes actuacions protocol·litzades (LIND, 2004).

Els propietaris estan, generalment, més disposats a comprometre's a no dur a terme determinades actuacions incompatibles amb els objectius de conservació, que no pas a dur a terme una gestió activa (actuacions sobre el terreny), a no ser que aquesta sigui assumida, almenys parcialment, per l'entitat de custòdia. No obstant, no s'aconsella que els acords impliquin l'assumpció de la plena gestió de la finca per part de l'entitat de custòdia excepte en indrets estratègics i de gran valor ecològic, on les entitats de custòdia poden tenir més facilitat per finançar la gestió. Les intervencions contemplades en els acords haurien de tenir terminis curts, i deixar a llarg termini els compromisos de privació voluntària d'usos.

*Per facilitar la redacció la xct ha elaborat models genèrics de diversos tipus que s'han de completar amb les particularitats de cada cas. A més, la xct ofereix assessorament a les seves entitats membre per a la redacció dels acords*



**The Brandywine  
Conservancy**  
RESERVA NATURAL PRIVADA A  
CHESTER COUNTY, PENNSYLVANIA

Arbres recentment plantats al llarg d'una reserva natural de Brandywine Conservancy. La plantació permetrà establir un bosc de ribera al llarg del riu. Aquesta reserva natural ha estat establerta a partir d'un acord de custòdia amb el propietari de la finca, segons el qual el propietari es compromet a no fer-hi actuacions que malmetin la qualitat de l'aigua i a permetre activitats de l'entitat de custòdia.

En alguns casos (sobretot en els acords que impliquin gestió activa), l'acord anirà acompanyat d'un pla de gestió. Cal valorar bé l'interès real de redactar aquest document tècnic, atès el cost que comporta. Cal valorar també la necessitat d'incorporar aspectes a l'acord que requereixin fer mesures científiques de paràmetres químics de l'aigua, ja que potser caldran els serveis d'experts. Sovint, n'hi ha prou amb unes directrius bàsiques de gestió, que es poden annexar a l'acord. Per facilitar la gestió i seguiment dels acords, és bo que el contingut de l'acord sigui senzill. Els acords complexos poden presentar problemes de seguiment i aplicació en un futur.

L'ACA pot assessorar les entitats de custòdia per a una actuació òptima sobre les masses d'aigua, i de fet, ja està preparant manuals i criteris d'actuació que van en aquesta direcció, que seran disponibles al web de l'ACA a mesura que es vagin elaborant.

Pel que fa a la difusió pública dels acords, no hi ha diferències amb allò que s'ha de considerar en qualsevol altre tipus de finques, i és quelcom que s'ha de pactar entre l'entitat i el propietari.

## 6.3 El seguiment dels acords

Una de les responsabilitats de les entitats de custòdia és comprovar periòdicament el compliment dels compromisos assumits en els acords, per garantir que siguin un èxit i es mantinguin vigents. Per dur-ho a terme, es recomana que l'acord prevegi un sistema de seguiment, basat en tres tipus d'actuacions: l'assessorament bàsic al propietari, el contacte continuat amb aquest, i el seguiment periòdic de l'estat de la finca. El 2007 la xct va presentar el Protocol de seguiment i avaluació d'acords per a entitats de custòdia del territori (ASENSIO I COLLADO, 2007), que dona eines per al seguiment de finques amb acords. Per al 2009 la xct disposarà d'una aplicació informàtica que facilitarà molt executar el protocol.

El seguiment de finques amb masses d'aigua és sensiblement diferent al d'altres finques, ja que els ecosistemes aquàtics són molt dinàmics. El ritme de seguiment d'aquests acords ha de ser superior, i s'ha d'adequar a la intensitat d'usos a la finca. També cal adaptar les visites de seguiment al tipus d'ecosistema, i fer-les en èpoques concretes segons les seves característiques. L'entitat hauria de comunicar al propietari quan s'efectuarà les visites, per tal que aquest pugui acompanyar-los i validar els resultats del seguiment.

Cal tenir en compte que per fer el seguiment d'alguns paràmetres de l'estat de les aigües (químics, per exemple) cal disposar d'una elevada capacitat tècnica i econòmica, tot i que existeixen sistemes de seguiment senzills i econòmics com els que utilitzen els grups del Projecte Rius. D'altra banda, l'ACA ha desenvolupat protocols d'avaluació de l'estat ecològic dels ecosistemes aquàtics, disponibles a [www.gencat.cat/aca](http://www.gencat.cat/aca).

## 6.4 Més enllà dels acords

Les entitats de custòdia poden incidir en la conservació d'ambients aquàtics amb altres tipus d'accions, a més dels acords amb propietaris o administracions públiques. L'educació i la sensibilització de propietaris i usuaris de l'aigua, amb xerrades, activitats lúdiques, i altres recursos educatius, poden tenir resultats tan o més efectius que els que es poden aconseguir amb acords de custòdia.

Les entitats també poden incidir en la gestió de l'aigua tot participant en els processos participatius que preveu l'ACA en relació amb el Pla de Gestió de l'Aigua de Catalunya, i assolint acords i aliances amb altres agents de l'aigua. A través de fórmules imaginatives, les entitats poden col·laborar amb administracions, empreses patrocinadores, i altres entitats de custòdia, per endegar projectes conjunts per la cura de l'aigua.

*La xct aplega a la majoria d'entitats de custòdia i altres organitzacions que donen suport a la custòdia a Catalunya. Si la vostra entitat vol ser activa en iniciatives de custòdia és bo que n'esdevingueu membres*

### RECOMANACIONS PER A LES ENTITATS DE CUSTÒDIA QUE VULGUIN ACTUAR EN L'ÀMBIT DE L'AIGUA

Passos previs	<b>Recomanacions generals</b>	<ul style="list-style-type: none"> <li>• Prioritzeu les finques on voleu actuar</li> <li>• Visiteu la finca</li> <li>• Parleu amb el propietari</li> <li>• Cerqueu altres fonts d'informació</li> </ul>
	<b>Consideracions en relació amb l'aigua</b>	<ul style="list-style-type: none"> <li>• Consulteu el Pla de Gestió de l'Aigua de Catalunya</li> <li>• Conegueu bé l'estat de l'aigua a la finca</li> <li>• Pregunteu al propietari sobre les masses d'aigua de la finca</li> <li>• Contacteu centres de recerca, l'ACA, la xct...</li> <li>• Tingueu visió de conca a l'hora de plantejar l'acord</li> </ul>
L'acord de custòdia	<b>Recomanacions generals</b>	<ul style="list-style-type: none"> <li>• Redacteu l'acord</li> <li>• Redacteu un pla de gestió (opcional)</li> </ul>
	<b>Consideracions en relació amb l'aigua</b>	<ul style="list-style-type: none"> <li>• Explíciteu els valors de l'aigua de la finca i els objectius, i la seva coherència amb la DMA</li> <li>• Plantegeu-vos si n'hi ha prou amb unes directrius bàsiques de gestió</li> </ul>
El seguiment	<b>Recomanacions generals</b>	<ul style="list-style-type: none"> <li>• Assessorau al propietari</li> <li>• Tingueu contacte regular amb el propietari</li> <li>• Visiteu periòdicament la finca</li> </ul>
	<b>Consideracions en relació amb l'aigua</b>	<ul style="list-style-type: none"> <li>• Adapteu el ritme de visites a la finca als ecosistemes aquàtics</li> <li>• Plantegeu-vos si us cal fer el seguiment de paràmetres químics de l'aigua</li> </ul>
Més enllà de l'acord	<b>Recomanacions generals</b>	<ul style="list-style-type: none"> <li>• Assoliu aliances amb altres agents</li> <li>• Valoreu d'esdevenir membres de la xct</li> </ul>
	<b>Consideracions en relació amb l'aigua</b>	<ul style="list-style-type: none"> <li>• Participeu en els processos que preveu l'ACA en relació amb el Pla de Gestió de l'Aigua</li> </ul>



FOTO: Ànecs. Banc d'imatges de l'Agència Catalana de l'Aigua (fauna).

# 7 Referències bibliogràfiques i webs útils

AGÈNCIA CATALANA DE L'AIGUA I BAKEAZ (2006). *Participació ciutadana en relació amb la Directiva marc de l'aigua. Document guia núm. 8 de l'estratègia comuna d'implantació de la Directiva marc de l'aigua (2000/60/CE)*. Bilbao: ACA i Bakeaz.

AGÈNCIA CATALANA DE L'AIGUA (2006). *La Directiva marc de l'aigua: la nova política de l'aigua per a una nova cultura de l'aigua*. Barcelona: Generalitat de Catalunya.

AGÈNCIA CATALANA DE L'AIGUA (2005). *Caracterització de masses d'aigua. Anàlisi del risc d'incompliment dels objectius de la directiva marc de l'aigua (2000/60/CE) a Catalunya (conques intra i intercomunitàries)*. Barcelona: Generalitat de Catalunya.

AIBAR, E. (DIRECCIÓ) (2006). *E-governança i atenció ciutadana. La Generalitat de Catalunya en el context internacional*. Barcelona: Internet Interdisciplinary Institute (IN3) - Universitat Oberta de Catalunya (UOC). [www.uoc.edu/in3/pic/cat/pdf/PIC\\_Generalitat\\_2.pdf](http://www.uoc.edu/in3/pic/cat/pdf/PIC_Generalitat_2.pdf)

\*ARQUIMBAU, R.; PIETX, J.; RAFA, M. (2001). *La custòdia del territori. Una guia per a la implantació a Catalunya*. Barcelona: Fundació Territori i Paisatge-Caixa Catalunya.

\*ASENSIO, N.; COLLADO, H. (2007). *Protocol de seguiment i avaluació d'acords per a entitats de custòdia del territori*. Document ocasional de la Xarxa de Custòdia del Territori, 16. Vic: Xarxa de Custòdia del Territori.

\*ASENSIO, N.; CORTINA, A.; PIETX, J.; COLLADO, H. (2005). *Opcions per a la custòdia del territori en finques privades. Guia pràctica per a la propietat*. Barcelona: Fundació Territori i Paisatge-Caixa Catalunya, Xarxa de Custòdia del Territori. (2a edició).

\*ASENSIO, N.; MAS, G.; VILAPLANA, M. (2006). *Pla Estratègic de custòdia marina a Catalunya 2007-2010*. Document fora de sèrie de la Xarxa de Custòdia del Territori. XCT/Associació NEREO.

\*ASSOCIACIÓ HÀBITATS – PROJECTE RIUS (en premsa). *Manual d'adopció de rius*. Barcelona: Associació Hàbitats – Projecte Rius. Segona edició revisada de l'edició de 2001.

\*BASORA, X.; GORDI, J.; SABATÉ, X.; VICENTE, E. (2005). *Oportunitats per la custòdia del territori als municipis. Guia pràctica per a ajuntaments i entitats locals*. Barcelona: Fundació Territori i Paisatge-Caixa Catalunya, Xarxa de Custòdia del Territori.

\*BASORA, X.; SABATÉ, X. (2006). *Custòdia del territorio en la pràctica. Manual de introducció a una nueva estrategia participativa de conservación de la naturaleza y el paisaje*. Barcelona: Fundació Territori i Paisatge-Caixa Catalunya, Xarxa de Custòdia del Territori.

CASAS, R. (2003). *Adaptació d'un contracte de riu a la conca alta del riu Corb*. Comunicació presentada a la III Reunió de la Xarxa de Custòdia del Territori. Tremp, novembre de 2003.

CASTAÑÓN, Ó. (2006). "Aspectes jurídics de la Directiva marc de l'aigua". A: MAS-PLA, J. (director): *La Directiva marc de l'aigua a Catalunya. Conceptes, reptes i expectatives en la gestió dels recursos hídrics*. Barcelona: Consell Assessor per al Desenvolupament Sostenible, Generalitat de Catalunya.

CAVALLÉ, M. (2007). *Pescaturisme, una possible eina de custòdia*. Ponència presentada a la V Reunió de la Xarxa de Custòdia del Territori, Es Mercadal, octubre de 2007.

\*Disponibles al Fons documental de custòdia del territori: [www.custodiateritori.org/centre\\_recursos.php](http://www.custodiateritori.org/centre_recursos.php) i al Centre de Documentació del Parc Natural de la Zona Volcànica de la Garrotxa (Av. de Santa Coloma, s/n 17800 Olot)

CAZORLA, X.; TÀBARA, J. D. (2006). *Innovació metodològica i institucional en la planificació participativa de l'aigua. Avaluació integrada i aprenentatge social per a la sostenibilitat*. Barcelona: Consell Assessor per al Desenvolupament Sostenible, Generalitat de Catalunya.

\* COMERMA, C. (2007). *Tercer Inventari d'Acords i Entitats de Custòdia del Territori a Catalunya, les Illes Balears i Andorra*. Informes de la Xarxa de Custòdia del Territori, 12. Vic: Xarxa de Custòdia del Territori

COSTEJÀ, M.; FONT, N. (2006). "La participació ciutadana en la Directiva marc de l'aigua." A: MAS-PLA, J. (director): *La Directiva marc de l'aigua a Catalunya. Conceptes, reptes i expectatives en la gestió dels recursos hídrics*. Barcelona: Consell Assessor per al Desenvolupament Sostenible, Generalitat de Catalunya.

ERNST, K. (2004). *Protecting the source, Land Conservation and the Future of America's Drinking Water*. Trust for Public Land.

EUROPEAN COMMISSION (2003a). *Common Implementation Strategy for the Water Framework Directive (2000/60/EC). Guidance Document No 8. Public Participation in relation to the Water Framework Directive*. Brussels: European Commission. Versió traduïda al català per l'ACA a ACA I BAKEAZ (2006).

EUROPEAN COMMISSION (2003b). *Common Implementation Strategy for the Water Framework Directive (2000/60/EC). Guidance Document No 11. Planning processes*. Brussels: European Commission.

\* LIND, B. (2004). *Protecting surface water quality with conservation easements. A process guide for land trusts, landowners and public agencies*. LTA Conservation Easement Series. Washington, DC: Land Trust Alliance.

MAS-PLA, J. (coordinador, 2006): *La Directiva marc de l'aigua a Catalunya. Conceptes, reptes i expectatives en la gestió dels recursos hídrics*. Barcelona: Consell Assessor per al Desenvolupament Sostenible, Generalitat de Catalunya.

MAS, G.; CAVALLÉ, M. (2007). *El grup de treball de custòdia marina: una nova iniciativa de custòdia del territori en marxa*. Ponència presentada a la V Reunió de la Xarxa de Custòdia del Territori, Es Mercadal, octubre de 2007.

MASSÓ, M. (coordinadora, 2006). *Caixa d'eines per a entitats de custòdia*. Documents ocasionals de la Xarxa de Custòdia del Territori, 9. Fundació Territori i Paisatge – Caixa Catalunya i Xarxa de Custòdia del Territori.

ORDEIX, M. (2007). *Acord de custòdia fluvial del torrent i pantà de Garet (Lluçà), al Lluçanès (Osona), conca del Llobregat*. Ponència presentada a la V Reunió de la Xarxa de Custòdia del Territori, Es Mercadal, octubre de 2007.

SELLARÈS, N.; ORDEIX, M.; ARQUIMBAU, R. (2007). *Projecte de custòdia fluvial a la Bardissa (confluència dels rius Ter i Ges), Torelló (Osona)*. Comunicació presentada a la V Reunió de la Xarxa de Custòdia del Territori, Es Mercadal, octubre de 2007.

SENDRA, J. (2003). *Contracte de riu: cas del riu Noguera Pallaresa entre la presa de Talarn i Pla de Palau*. Comunicació presentada a la III Reunió de la Xarxa de Custòdia del Territori. Tremp, novembre de 2003.

WWF; EEB (2004). *Tips and tricks for water framework directive implementation. A resource document for environmental NGOs on the EU guidance for the implementation of the Water Framework Directive*. Brussels: World Wide Fund for Nature and European Environmental Bureau.

\* WWF (2007). *Guía para el diseño y ejecución de programas de voluntariado ambiental en ríos y riberas*. Madrid: WWF i Ministeri de Medi Ambient.

## Webs útils:

Xarxa de Custòdia del Territori:  
[www.custodiaterritori.org](http://www.custodiaterritori.org)

Agència Catalana de l'Aigua (ACA):  
[www.gencat.cat/aca](http://www.gencat.cat/aca)

Processos participatius organitzats per l'ACA en relació amb la DMA:  
[www.acaparticipacio.cat](http://www.acaparticipacio.cat)

Comissió Europea – Directiva marc de l'aigua:  
<http://ec.europa.eu/environment/water/water-framework>

# Conceptes clau

**Acord de custòdia.** [cast. *acuerdo de custodia*; angl. *stewardship agreement*; *management agreement*] 1. Procediment voluntari entre un propietari i una entitat de custòdia per arribar a una forma acordada de conservar i / o gestionar un territori, sigui verbal o escrita, tingui o no un fonament jurídic. 2. Acord privat en forma de conveni o de contracte entre el propietari i l'entitat de custòdia. El conveni és un fórmula més general d'acord, pel qual s'estableix un marc general de compromisos, mentre que el contracte és més formalitzat i, en general, és més adequat per a mecanismes de custòdia amb base legal.

**Adopció de riu.** Acord de custòdia que té com a objectius bàsics la conservació d'un tram fluvial i de les seves zones adjacents i la divulgació dels valors de l'espai fluvial entre la població local. Així mateix, pot implicar l'execució d'actuacions diverses de gestió.

**Conca hidrogràfica.** Territori on les aigües flueixen en la seva totalitat a un mateix riu, llac o al mar per una única desembocadura, estuari o delta.

**Contracte de riu.** Acord de gestió entre diversos interlocutors públics i privats amb interessos que afecten un determinat espai fluvial (normalment un tram lineal o un corredor), per tractar de conciliar els diversos usos i funcions dins el riu, en el seu entorn immediat d'influència i en la conca vessant, i amb la finalitat de recuperar, protegir, valoritzar i promoure conjuntament el patrimoni fluvial. Model de gestió arrelat a França. En l'àmbit català o espanyol encara no hi ha textos legals que recullin aquest instrument.

**Custòdia del territori.** [cast. *custodia del territorio*; angl. *land stewardship*; fr. *intendance du territoire*] 1. Filosofia que es concreta en un conjunt d'estratègies i tècniques que intenten generar la responsabilitat de propietaris i usuaris del territori en la conservació dels seus valors naturals, culturals i paisatgístics i en l'ús responsable dels seus recursos.

**Domini Públic.** Espai públic amb competència de gestió directa de l'administració i per tant responsable d'establir-ne els seus usos a través d'autoritzacions i concessions.

**Estat ecològic.** Expressió de la qualitat de l'estructura i el funcionament dels ecosistemes aquàtics associats a les aigües superficials.

**Massa d'aigua.** Volum clarament diferenciat d'aigües subterrànies; part diferenciada i significativa d'aigua superficial, com un llac, un embassament, un corrent, riu o canal, part d'un corrent, riu o canal, unes aigües de transició o un tram d'aigües costaneres.

**Pla de gestió de conca.** Document que descriu de forma detallada les característiques de la conca o conques que constitueixen el seu àmbit espacial, els objectius ambientals que cal aconseguir i els controls de la contaminació requerits, amb la finalitat d'assolir-los a través d'un programa de desenvolupament concret.

Font:

Glossari de la custòdia del territori, [www.custodiaterritori.org/glossari.php](http://www.custodiaterritori.org/glossari.php) i ACA 2006.

# Inventari d'iniciatives de custòdia en el marc de la DMA a Catalunya

En la cinquena reunió de la xct celebrada a Es Mercadal l'octubre de 2007 es va presentar el III Inventari d'Acords i Entitats de Custòdia del Territori a Catalunya, les Illes Balears i Andorra (COMERMA, 2007). L'informe recull fins a 445 acords de custòdia (342 a Catalunya) que incideixen en més de 147.000 hectàrees de mar i terra, i en els quals participen fins a 26 entitats de custòdia.

Malgrat que la caracterització dels acords de custòdia no estava adaptada als àmbits que defineix la DMA, amb la classificació que presenta el III Inventari es pot afirmar que almenys 144 acords (un 42% dels identificats per l'inventari a Catalunya) estan relacionats amb les masses d'aigua; la gran majoria es troben en rius (112 acords), 23 en zones humides, i 9 en l'àmbit costaner (vegeu Figura 1).

El conjunt d'acords abasta una superfície de 6.262 ha a tot Catalunya, i en contrast amb el nombre d'iniciatives, domina la superfície de zones humides, mentre que es comprova que els acords que tenen lloc en espais fluvials tenen una extensió més reduïda (vegeu Figura 2).

Pel que fa a la propietat i la tipologia d'acords assolits en aquestes finques, la majoria d'acords són en finques de propietat privada (vegeu Figura 3), i el tipus d'acords que s'hi assolixen són ben diversos, i no n'arriba a dominar cap (vegeu Figura 4), ja que dins "Altres contractes" es recullen tots aquells acords que no estan definits en la tipologia establerta per la xct. Aquests serien els casos de les entitats escoltes, que utilitzen contractes de gestió de terreny d'acampada (COMERMA, 2007).

Figura 1: NOMBRE D'INICIATIVES SEGONS ÀMBIT

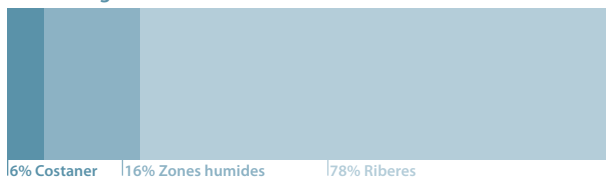


Figura 2: SUPERFÍCIE SEGONS ÀMBIT



Figura 3: NOMBRE D'INICIATIVES SEGONS TITULARITAT

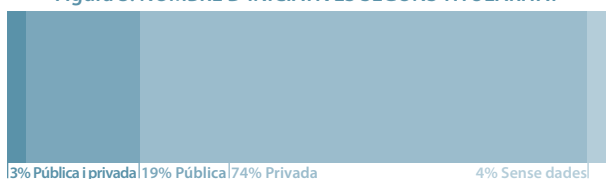


Figura 4: NOMBRE D'INICIATIVES SEGONS TIPUS D'ACORD



# Confluint en la cura de l'aigua

Reflexions sobre l'encaix entre  
la custòdia del territori i  
la directiva marc de l'aigua a catalunya

La custòdia del territori i la Directiva marc de l'aigua (DMA) comparteixen l'objectiu de vetllar per la millora i el manteniment de l'estat de les masses d'aigua, i cada estratègia disposa d'uns mitjans determinats per assolir aquest objectiu.

El document que teniu a les mans conté reflexions sobre les oportunitats que ofereix la custòdia del territori per contribuir a l'assoliment del bon estat ecològic dels ecosistemes aquàtics que persegueix la directiva europea. En aquest sentit,

s'inclouen consideracions a tenir en compte a l'hora d'impulsar la custòdia segons els tipus de massa d'aigua que identifica la DMA, així com els aspectes diversos que afecten la viabilitat de la custòdia en l'àmbit de l'aigua. La publicació clou amb un apartat pràctic, amb orientacions per a les entitats de custòdia que vulguin actuar en l'àmbit de l'aigua.

L'Agència Catalana de l'Aigua i la Xarxa de Custòdia del Territori mantenen un marc de col·laboració estable a l'entorn de la custòdia del territori i la DMA; Aquesta publicació n'és un dels primers resultats.

